

# PLAN DE MOVILIDAD DE LA LAGUNA

## FASE I: INFORMACIÓN Y ANÁLISIS DE LA SITUACIÓN ACTUAL DE LA MOVILIDAD DEL MUNICIPIO



## PARTE I: CARACTERIZACIÓN SOCIOECONÓMICA



**FASE I: INFORMACIÓN Y ANÁLISIS DE LA SITUACIÓN ACTUAL  
DE LA MOVILIDAD EN EL MUNICIPIO  
PARTE I: CARACTERIZACIÓN SOCIOECONÓMICA**

**ÍNDICE GENERAL**

**DOCUMENTO: MEMORIA**

1. INTRODUCCIÓN
2. LAS CARACTERÍSTICAS SOCIOECONÓMICAS Y LA MOVILIDAD
3. DISTRIBUCIÓN DE LA POBLACIÓN
4. DISTRIBUCIÓN DEL EMPLEO
5. DISTRIBUCIÓN DE CENTROS ESCOLARES
6. DISTRIBUCIÓN DEL COMERCIO
7. DISTRIBUCIÓN DE CENTROS SANITARIOS
8. LA MOTORIZACIÓN
9. FUENTES UTILIZADAS

**DOCUMENTO: PLANOS**

1. INDICADORES DE LA POBLACIÓN
2. INDICADORES DE MOTORIZACIÓN
3. INDICADORES DE CENTROS ESCOLARES
4. INDICADORES DE CENTROS COMERCIALES/OCIO
5. INDICADORES DE ACTIVIDADES EMPRESARIALES
6. INDICADORES DE CENTROS SANITARIOS



**FASE I: INFORMACIÓN Y ANÁLISIS DE LA SITUACIÓN ACTUAL  
DE LA MOVILIDAD EN EL MUNICIPIO  
PARTE I: CARACTERIZACIÓN SOCIOECONÓMICA**

**DOCUMENTO: MEMORIA**



**FASE I: INFORMACIÓN Y ANÁLISIS DE LA SITUACIÓN ACTUAL  
DE LA MOVILIDAD EN EL MUNICIPIO  
PARTE I: CARACTERIZACIÓN SOCIOECONÓMICA**

**ÍNDICE**

1. INTRODUCCIÓN
2. LAS CARACTERÍSTICAS SOCIOECONÓMICAS Y LA MOVILIDAD
3. DISTRIBUCIÓN DE LA POBLACIÓN
4. DISTRIBUCIÓN DEL EMPLEO
5. DISTRIBUCIÓN DE CENTROS ESCOLARES
6. DISTRIBUCIÓN DEL COMERCIO
7. DISTRIBUCIÓN DE CENTROS SANITARIOS
8. LA MOTORIZACIÓN
9. FUENTES UTILIZADAS



**FASE I: INFORMACIÓN Y ANÁLISIS DE LA SITUACIÓN ACTUAL**  
**DE LA MOVILIDAD EN EL MUNICIPIO**  
**PARTE I: CARACTERIZACIÓN SOCIOECONÓMICA**

**1. INTRODUCCIÓN**

La Laguna es el tercer municipio de Canarias y la segunda ciudad de la isla de Tenerife en cuanto a población se refiere. A ello se añade que no se trata de un lugar aislado sino que forma parte del área metropolitana Santa Cruz-Laguna, áreas urbanas contiguas y con gran relación de viajes entre ellas y con el resto de la isla, especialmente con los municipios limítrofes, Tegueste (totalmente cerrado en torno a La Laguna), El Rosario y Tacoronte.

La Laguna tiene una población cercana a los 150.000 habitantes junto con una población flotante de estudiantes en torno a los 30.000 estudiantes. El crecimiento económico ha hecho aumentar rápidamente la población (endógena, inmigrante y turista) y los índices de la motorización hasta más de 700 vehículos por 1.000 habitantes según datos del ISTAC año 2007 y los 450 vehículos por cada 1.000 habitantes según la EDM llevada a cabo en este trabajo en hogares de La Laguna. La diferencia se explica por los vehículos de alquiler y de empresa no imputables a hogares.

Se caracterizará el ámbito de estudio según población, empleos, índice de motorización, etc. para reconocer la distribución general de variables de atracción y generación y reconocer las pautas diferenciadas de movilidad en función de diversas características.

La unidad espacial de referencia serán los núcleos poblacionales y las zonas de movilidad, que posteriormente se tratará.

De esta manera se conseguirá la representación de todas las variables que suponen factores en la producción de viajes: densidad de población en el territorio, fundamental a la hora de diseñar un eficiente servicio de líneas de transporte por superficie, distribución de los empleos totales y por sectores económicos -permitirá establecer indicadores de especialización económica, localización de usos de la edificación para detectar áreas preferentemente residenciales frente a áreas de especialización en otros usos.



## 2. LAS CARACTERÍSTICAS SOCIOECONÓMICAS Y LA MOVILIDAD

Las características socioeconómicas de cualquier municipio influyen directamente en la movilidad del mismo. La población, el empleo, los centros educativos, los centros sanitarios, centros comerciales y otros que se pueden englobar dentro de ocio (centros deportivos, cines, etc.) son factores que determinan de manera directa la realización de viajes.

La mayor parte de los viajes tienen como Origen o Destino la residencia del viajero, siendo el otro extremo de estos viajes (Origen o Destino) el lugar al cual el viajero acude a realizar alguna actividad (trabajo, estudios, ocio, compras, etc.).

En este tipo de viajes basados en el domicilio, la "generación de viajes" está ligada al domicilio. Es decir, que los viajes basados en el domicilio:

- Se conceptúan como generados por el domicilio, independientemente de que éste sea el origen o destino del viaje.
- Una zona concreta del territorio genera viajes de acuerdo con el volumen de población que reside en ella y, también de acuerdo con las características socioeconómicas de esa población residente.

La "atracción de viajes" está ligada al lugar donde el viajero realiza esa actividad. Es decir, que los viajes basados en el domicilio:

- Se conceptúan como atraídos por el lugar donde se realiza la actividad, independientemente de que ese lugar sea el Origen o el Destino del viaje.
- Una zona concreta del territorio atrae viajes de acuerdo con el volumen de empleos, de plazas escolares, de equipamientos y servicios de toda clase, etc., que existen en ella.

Los viajes de personas que no están basados en el domicilio (un porcentaje minoritario del total) se realizan entre dos lugares en los que la persona realiza actividades concretas y se consideran atraídos por el destino.

Al dividir el territorio en una serie de zonas de análisis, cada una de ellas generará un cierto volumen de viajes (según su población y...) y atraerá también un cierto número de viajes (según sus empleos, servicios, etc.).

Si una zona concreta tiene un perfil diversificado y equilibrado (hay en ella población, empleo, equipamientos, etc., en volúmenes concordantes), con toda probabilidad esa zona generará un número relativamente reducido de viajes atraídos por el exterior. Si el resto de las zonas también están equilibradas recibirá pocos viajes generados en el exterior y atraídos por la zona en cuestión. Por el contrario, si las zonas tienen un perfil altamente especializado con usos polarizados (ciudades dormitorio, aglomeraciones industriales o de servicios, etc.), habrá un número elevado de viajes exteriores generados o atraídos entre ellas.



La "Distribución de viajes" hace referencia a cómo se distribuyen los Orígenes y Destinos de los viajes entre unas y otras zonas, a partir de los volúmenes de viajes que Genera y que Atrae cada una de ellas. Cabe esperar que ante ofertas semejantes de empleo, educación, equipamientos y servicios, etc., la población trate de disminuir la distancia del viaje entre su domicilio (Generación) y el lugar donde desarrollará la actividad correspondiente (Atracción).

Las variables que determinan la generación o atracción de movilidad, como se apuntó al principio de este apartado son:

- Población
- Empleo
- Educación
- Sanidad
- Comercio

El municipio de La Laguna, englobado dentro de la zona metropolitana tiene excedente de empleo, educación, sanidad y comercio con respecto a lo que debería tener en relación al peso de su población en el conjunto de estas variables a nivel insular. La consecuencia de este exceso es que sea una zona de atracción de viajes, lo que se puede constatar en el documento 0: movilidad donde hay 371.000 viajes generados y 410.000 viajes atraídos.

En empleo, La Laguna, junto a Santa Cruz y Arona concentran la actividad productiva.

En educación, tan solo Santa Cruz-La Laguna tienen superávit, siendo las zonas con más déficit Arona, Icod y Tacoronte.

En sanidad, el déficit se encuentra tanto en la zona norte como en la sur, teniendo Santa Cruz-La Laguna superávit.

En comercio, sólo tienen superávit Santa Cruz-La Laguna y La Orotava, repartiéndose el déficit entre Icod, Arona y Tacoronte.

En general, se trata de un perfil muy desequilibrado, donde las áreas de Santa Cruz-La Laguna y Arona concentran la actividad productiva y consecuentemente son zonas de movilidad obligada. También son Santa Cruz - La Laguna atractores de viajes semiobligados (sanidad). La movilidad no obligada (ocio y compras) tiene como núcleo principal el área capitalina y en los últimos años La Orotava ha visto cómo se incrementa su área comercial siendo también atractora de viajes.



### 3. DISTRIBUCIÓN DE LA POBLACIÓN

El municipio de La Laguna es el segundo en población de la isla, tras la capital insular Santa Cruz de Tenerife, seguido de Arona, estos tres con bastante más población que el resto.

El crecimiento poblacional de La Laguna en los últimos 20 años ronda el 40%. El crecimiento ha sido inferior que en otros municipios, especialmente municipios turísticos y otros cercanos a la zona metropolitana que se han convertido en auténticas ciudades dormitorio (El Rosario, Tacoronte o Tegueste).

La Laguna, tal y como se explica en el documento 0: movilidad, ha sido dividida en 13 zonas de movilidad, dentro de las cuales se encuentran los 24 núcleos de población en los que se divide el municipio, por lo que algunas de las 13 zonas de movilidad engloban a varios núcleos poblacionales. La siguiente tabla presenta las zonas de movilidad así como los núcleos poblacionales que engloba cada una de ellas:

ZONA	NÚCLEO	POBLACIÓN <sup>1</sup>	POBLACIÓN TOTAL ZONA
LA PUNTA – BAJAMAR	LA PUNTA DEL HIDALGO	2.345	4.223
	BAJAMAR	1.878	
TEJINA	TEJINA	7.504	7.504
VALLE DE GUERRA	VALLE DE GUERRA	5.948	5.948
GUAMASA – EL ORTIGAL	GUAMASA	3.695	5.157
	EL ORTIGAL	1.462	
LOS BALDÍOS – LOS RODEOS	LOS BALDÍOS	2.676	4.852
	LOS RODEOS	2.176	
GENETO – GUAJARA	GENETO	4.887	7.780
	GUAJARA	2.893	
TACO – CHUMBERAS	TACO	22.178	27.683
	LOS ANDENES	2.199	
	LAS CHUMBERAS	3.306	
LA CUESTA	LA CUESTA	24.018	24.018
FINCA ESPAÑA – GRACIA	FINCA ESPAÑA	3.716	12.670
	GRACIA	6.274	
	LOS VALLES	2.680	
SAN CRISTÓBAL DE LA LAGUNA	SAN CRISTÓBAL DE LA LAGUNA	31.549	31.549
SAN LÁZARO	SAN LÁZARO	5.257	5.257
LA VEGA LAGUNERA	LA VEGA LAGUNERA	2.350	2.350
LAS MERCEDES – VEGA DE LAS MERCEDES	VEGA DE LAS MERCEDES	2.739	5.356
	JARDINA	1.326	
	LAS MERCEDES	991	
	LAS MONTAÑAS	300	
<b>TOTAL MUNICIPAL</b>			<b>144.347</b>

Tabla nº 1: Población por zona de movilidad

<sup>1</sup> Datos: ISTAC (Población Enero 2007)





Como puede observarse, hay tres zonas de movilidad que destacan por su población: **Taco – Chumberas** (principalmente el núcleo de Taco), **La Cuesta** y **San Cristóbal de La Laguna**. Estas tres zonas engloban a prácticamente el 58% del total del municipio, lo cual da una idea de la concentración poblacional en estas tres zonas (ver **plano 1.1**).

Se analiza a continuación la distribución de la población por edades del total del municipio así como de cada uno de los núcleos poblacionales según los datos del ISTAC del año 2006, pues se estima importante a la hora de la elección del modo de transporte y con respecto a los valores de 2007 se considera que pueden ser extrapolados sin suponer un elevado error.

TOTAL EDAD MUNICIPAL	100,00%
DE 0 A 4	2,66%
DE 5 A 9	4,76%
DE 10 A 14	5,41%
DE 15 A 19	6,19%
DE 20 A 24	7,82%
DE 25 A 29	9,69%
DE 30 A 34	9,56%
DE 35 A 39	9,14%
DE 40 A 44	8,90%
DE 45 A 49	7,63%
DE 50 A 54	6,14%
De 55 a 59	5,05%
De 60 a 64	4,67%
De 65 a 69	3,66%
De 70 a 74	3,64%
De 75 a 79	2,48%
De 80 a 84	1,48%
De 85 a 89	0,71%
De 90 a 94	0,31%
De 95 a 99	0,09%
100 o más	0,02%

Tabla nº 2: Distribución de la población por edad

Puede decirse que la población de La Laguna es relativamente joven, estando casi las **¾ partes** del total de la población **por debajo de los 50 años**. Los mayores porcentajes se corresponden con el intervalo que va desde los 25 a los 39 años.



En la siguiente tabla se muestran las preferencias de modos de transporte en función de la edad.

EDAD	A PIE	PRIVADO	PÚBLICO	OTROS	TOTAL GENERAL
De 6 a 12 años	31,9%	60,9%	7,2%	0,0%	100,0%
De 13 a 18 años	39,9%	38,9%	19,9%	1,3%	100,0%
De 19 a 35 años	20,9%	64,7%	13,9%	0,6%	100,0%
De 36 a 50 años	12,5%	76,9%	10,5%	0,0%	100,0%
De 51 a 65 años	22,5%	62,7%	14,8%	0,0%	100,0%
De 66 a 80 años	36,9%	32,5%	30,5%	0,0%	100,0%
Más de 80 años	66,4%	4,7%	28,9%	0,0%	100,0%

Tabla nº 3: Preferencias de modos de transporte en función de la edad.

Cabe destacar el elevado porcentaje de desplazamientos a pie en mayores de 13 y menores de 18 años y los mayores de 80 años. Con respecto al vehículo privado, los máximos porcentajes se obtienen entre población entre los 36 y 65 años, así como los menores de 12 por razones obvias de seguridad de transporte. El transporte público es utilizado preferentemente por los mayores de 66 años.

Los núcleos poblacionales, analizados de manera individual siguen el mismo patrón que el municipio, si bien con ligeras diferencias. Destacar zonas el incremento en los grupos poblacionales jóvenes, hasta los 39 años, en las zonas de expansión urbanística del municipio, tales como los Baldíos o Geneto, así como en núcleos poblacionales como Bajamar.

Se incluye en el siguiente cuadro la distribución poblacional del núcleo de San Cristóbal de La Laguna, dada la potencialidad que tiene para la implantación de modos de transporte no motorizados, como la bicicleta o la peatonalización, este último ya con algunas calles adaptadas.

#### Núcleo de San Cristóbal de La Laguna:

TOTAL POBLACION	21,37%
DE 0 A 4	0,51%
DE 5 A 9	0,85%
DE 10 A 14	0,98%
DE 15 A 19	1,22%
DE 20 A 24	1,74%
DE 25 A 29	2,36%
DE 30 A 34	2,16%
DE 35 A 39	1,83%
DE 40 A 44	1,75%
DE 45 A 49	1,63%
DE 50 A 54	1,35%
De 55 a 59	1,11%



TOTAL POBLACION	21,37%
De 60 a 64	1,00%
De 65 a 69	0,79%
De 70 a 74	0,78%
De 75 a 79	0,57%
De 80 a 84	0,40%
De 85 a 89	0,21%
De 90 a 94	0,09%
De 95 a 99	0,03%
100 o más	0,01%

Tabla nº 4: Distribución poblacional del núcleo de San Cristóbal de La Laguna

El **21,37%** del total de la población del Término Municipal se localiza en este núcleo. Más del 70% de la población se encuentra entre los 15 y los 59 años. De cara a la posibilidad de la inclusión de carriles bici supone un porcentaje elevado de potenciales usuarios de la bicicleta como medio de transporte dentro del casco del municipio. Asimismo, se considera que tanto ellos como otros de menor o mayor edad son ya peatones de las actuales calles peatonales y potenciales usuarios de las que se pretenden peatonalizar en el casco de La Laguna.

#### 4. DISTRIBUCIÓN DEL EMPLEO

Tenerife contaba con un total de 365.985 empleados en diciembre de 2007. El sector **servicios** es el que más gente empleaba, con 290.475 (**aprox. 79% del total**), seguido por la **construcción** con 46.788 (**aprox. 12.8% del total**), la **industria** con un 17.958 (**aprox. 4,9% del total**) y por último la **agricultura** (agricultura, ganadería, pesca, caza y selvicultura) con 10.744 (**aprox. 2,9% del total**).

En La Laguna hay un total de **63.618 empleados**, lo cual supone un **17,38% del total insular**. Al igual que a nivel insular, es el sector servicios el que tiene a más gente empleada, exactamente 51.056 (**aprox. 80% del total municipal**). Destaca dentro del mismo el subsector "Comercio. Reparación de vehículos y artículos", casi el 25% del total del sector servicios, así como la actividad empresarial, la educación y la actividad sanitaria. Al sector servicios le sigue la construcción, con 8.313 empleados, (**aprox. 16,3% del total municipal**). Tras él, el sector industria con 2.892 empleados (**aprox. 4,5% del total municipal**). Por último el sector agricultura, que ocupa a 1.357 personas (**aprox. 2,1% del total municipal**)<sup>2</sup>.

---

<sup>2</sup> Datos: ISTAC (Diciembre 2007)



## 5. DISTRIBUCIÓN DE CENTROS ESCOLARES

El municipio de La Laguna es el que tiene más alumnos escolarizados de Tenerife. La presencia de la gran mayoría de las facultades de la Universidad de La Laguna dentro de sus límites municipales es el motivo principal para ostentar este primer puesto.

En términos globales, La Laguna cuenta con:

	NÚMERO	ALUMNOS
<b>CEIP</b> (Centro Público de Educación Infantil y Primaria)	26	8.002
<b>CPEIPS</b> (Centro Privado de Educación Infantil, Primaria y Secundaria)	22	17.010
<b>IES</b> (Instituto de Educación Secundaria)	14	6.950
<b>Facultades y Escuelas Técnicas</b> de la Universidad de La Laguna + UNED	17 + 1	16.832 + 3.950
<b>EOI</b> (Escuela Oficial de Idiomas)	1	3.000
<b>UNED</b> (Universidad Nacional de Educación a distancia)	1	3.950
<b>TOTAL (Considerando un 10% de asistencia de la UNED)</b>	<b>80</b>	<b>52.189</b>

Tabla nº 5: Número de centros y alumnos por centros escolares

Como puede observarse del cuadro anterior, el Término Municipal, contando la UNED tiene un total de 80 centros educativos. En la UNED, dado su carácter de educación a distancia, el número total de alumnos matriculados no puede ser considerado a efectos de asistencia diaria y, por ende, de movilidad. Se estima que aproximadamente un **10% del total** de matriculados asisten a las tutorías de las diferentes licenciaturas y cursos que se imparten o a la biblioteca del centro. Por tanto, se puede considerar que el total de alumnos del municipio de San Cristóbal de La Laguna es **52.189**.

A continuación se presenta la distribución de centros y alumnos por zonas de movilidad:

	CEIP	CPEIPS	IES	FACULTADES	EOI	TOTAL
<b>TACO-CHUMBERAS</b>						
<b>NÚMERO</b>	6	5	3	-	-	<b>14</b>
<b>ALUMNOS</b>	1.845	2.400	1.330	-	-	<b>5.575</b>
<b>LA CUESTA</b>						
<b>NÚMERO</b>	4	6	2	4	-	<b>16</b>
<b>ALUMNOS</b>	1.305	4.720	1.070	2.930	-	<b>10.025</b>
<b>GENETO-GUAJARA</b>						
<b>NÚMERO</b>	-	2	-	-	-	<b>2</b>
<b>ALUMNOS</b>	-	1.440	-	-	-	<b>1.440</b>
<b>FINCA ESPAÑA-GRACIA</b>						
<b>NÚMERO</b>	-	-	1	3	-	<b>4</b>
<b>ALUMNOS</b>	-	-	480	5.193	-	<b>5.673</b>



	CEIP	CPEIPS	IES	FACULTADES	EOI	TOTAL
<b>LOS BALDÍOS-LOS RODEOS</b>						
NÚMERO	1	2	1	1	-	5
ALUMNOS	360	2.230	360	634	-	3.584
<b>SAN CRISTÓBAL DE LA LAGUNA</b>						
NÚMERO	5	5	5	9 + UNED	1	25
ALUMNOS	1.710	4.480	2.920	8.709 + 395	3.000	20.819 + 395
<b>GUAMASA-EL ORTIGAL</b>						
NÚMERO	2	-	-	-	-	2
ALUMNOS	342	-	-	-	-	342
<b>SAN LÁZARO</b>						
NÚMERO	1	-	-	-	-	1
ALUMNOS	450	-	-	-	-	450
<b>VEGA LAGUNERA</b>						
NÚMERO	-	1	-	-	-	1
ALUMNOS	-	1.380	-	-	-	1.380
<b>LAS MERCEDES-VEGA LAS MERCEDES</b>						
NÚMERO	2	1	-	-	-	3
ALUMNOS	280	360	-	-	-	640
<b>VALLE GUERRA</b>						
NÚMERO	2	-	1	-	-	3
ALUMNOS	720	-	300	-	-	1.020
<b>TEJINA</b>						
NÚMERO	2	-	1	-	-	3
ALUMNOS	810	-	490	-	-	1.300
<b>LA PUNTA-BAJAMAR</b>						
NÚMERO	1	-	-	-	-	1
ALUMNOS	180	-	-	-	-	180

Tabla nº 6: Distribución de centros y alumnos por zonas de movilidad

La zona de movilidad de **San Cristóbal de La Laguna** es la que mayor número de alumnos tiene. Los **21.214 alumnos** con los que cuenta (teniendo en cuenta el 10 del total de los alumnos matriculados en la UNED) representan **más del 40% del total**. Además de esta zona de movilidad, las zonas de movilidad **La Cuesta** y **Taco-Chumberas** representan **más del 30% del total** de los alumnos del municipio. Es decir, que 3 zonas de movilidad (**San Cristóbal de La Laguna; La Cuesta y Taco-Chumberas**) de las 13 en que se ha dividido todo el municipio suponen **casi las ¾ partes del total** de los alumnos del municipio. Es clara la relación directa de la población de estas tres zonas de movilidad y el número de alumnos (ver **plano 1.3**).

La importancia de diferenciar el tipo de centro radica en que en muchos de los centros privados un gran número de alumnos no pertenecen a la zona de movilidad en la que se localiza el centro, lo que supone que se produzcan desplazamientos, tanto de guaguas (servicio discrecional) o vehículos privados para dejar/recoger a los alumnos en los centros, con los consiguientes atascos a la hora de inicio/finalización de la jornada diaria educativa. Además de los atascos en las vías donde se ubican los centros, también las vías de acceso a la ciudad se ven afectadas por este motivo.



A modo de ejemplo se presentan algunos de los centros del municipio, analizando sus accesos:

### CEIP Punta Hidalgo

- Zona de movilidad: La Punta – Bajamar.
- Influencia: Local.



**Foto n° 1:** Calle de entrada al CEIP Punta Hidalgo.



**Foto n° 2:** Acerado y valla de protección en la vía de acceso al CEIP Punta Hidalgo.

En estas 2 fotografías queda patente el buen acceso al centro escolar. Se trata de un centro público de influencia local al que los buenos accesos, acerado continuo, etc. de la vía (TF-13) permite que los alumnos puedan ir a pie hasta el centro.

Además de los buenos accesos peatonales, la parada de guagua **1323** se encuentra a escasos 110 metros en sentido La Punta, y la parada **1331**, en sentido Bajamar, está a unos 180 metros de centro escolar.

### CPEIPS Decroly

- Zona de movilidad: Las Mercedes – Vega Las Mercedes



**Foto n° 3:** Entrada de acceso al CPEIPS Decroly.



**Foto n° 4:** Camino Las Mercedes, vista hacia el casco de La Laguna que da acceso al CPEIPS Decroly.



Este centro privado, de influencia comarcal, como puede observarse en las imágenes tiene muy mal acceso peatonal. La cercanía de las viviendas a la vía, Camino de Las Mercedes, impide que pueda introducirse acerado, por lo que el acceso a pie de los alumnos es casi nulo dada la peligrosidad que supone.

La mayoría de los desplazamientos a este centro se realizan, bien por medio de servicio discrecional, a través del vehículo privado aunque cabe la posibilidad de hacer uso de transporte público, pues la parada **2044**, en sentido La Laguna centro está prácticamente en la entrada del centro.

### IES Canarias Cabrera Pinto

- Zona de movilidad: San Cristóbal de La Laguna



**Foto nº 5:** Entrada al IES Canarias Cabrera Pinto. Edificio Nuevo.



**Foto nº 6:** Acceso al IES Canarias Cabrera Pinto. Calle Anchieta hacia Calle San Juan.



**Foto nº 7:** Acceso IES Canarias Cabrera Pinto. Calle Anchieta hacia Calle Silverio Alonso.



**Foto nº 8:** Calle San Juan esquina Calle Anchieta.



Este Instituto de Estudios Secundarios, de carácter comarcal, está ubicado en el centro de La Laguna, dentro de los límites del casco antiguo. La mayoría de las clases se imparten en el edificio nuevo, el de las imágenes, y las que se imparten en el viejo se puede acceder desde la Calle Anchieta. Su localización hace que muchos alumnos vayan al mismo a pie. En ocasiones, especialmente a la hora de salida se forman atascos por la cantidad de alumnos que se acumulan, que caminan por la calle. El tramo más problemático es el de la Calle San Juan, que muchos alumnos toman y dada la estrechez de la acera de la citada calle, sumado al elevado tránsito de esa calle por ser una de las principales vías de salida del casco, provoca que sea un tramo peligroso. El Plan Especial de Protección del Conjunto Histórico contempla este tramo de la calle San Juan dentro de las futuras peatonalizaciones, siendo favorable para el acceso a pie de los alumnos al centro.

A este centro acceden también alumnos de la zona de Las Mercedes - Vega de las Mercedes, muchos de los cuales van en transporte público, guagua. La parada más cercana se encuentra en la calle Marcos Redondo, parada **2247** y **1291**, que están aproximadamente a 600 metros del centro. El acerado de todas las calles de acceso es bueno.

El cuadro que se muestra a continuación relaciona el número de alumnos y la población de cada una de las zonas de movilidad.

ZONA DE MOVILIDAD	NÚMERO ALUMNOS/POBLACIÓN
TACO - CHUMBERAS	0,20
LA CUESTA	0,39
GENETO - GUAJARA	0,33
FINCA ESPAÑA - GRACIA	0,44
LOS BALDÍOS - LOS RODEOS	0,37
SAN CRISTÓBAL DE LA LAGUNA	<b>0,67</b>
GUAMASA-EL ORTIGAL	0,06
SAN LÁZARO	0,08
VEGA LAGUNERA	<b>0,58</b>
LAS MERCEDES - VEGA LAS MERCEDES	0,11
VALLE GUERRA	0,17
TEJINA	0,17
LA PUNTA - BAJAMAR	<b>0,04</b>


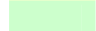
 Valores **mayores**  
 Valores **menores**

Tabla nº 7: Número de alumnos/habitante por zona de movilidad

Lo que este indicador representa es el número de alumnos por cada habitante de la zona de movilidad. Se han marcado en amarillo los dos valores más altos y en verde el valor más bajo.





La presencia de **9 facultades** dentro de la zona de movilidad de **San Cristóbal de La Laguna**, además de todos los centros educativos inferiores y también la ubicación de la EOI dentro de esta zona de movilidad hacen que este indicador obtenga el mayor valor en San Cristóbal de La Laguna. El valor significa que hay **0,67** estudiantes por cada habitante de San Cristóbal de La Laguna o, en porcentaje, que casi el 70% de la población de San Cristóbal de La Laguna son estudiantes. Muchos de los alumnos matriculados son habitantes de otras zonas de movilidad del municipio de La Laguna, incluso vienen desde otros Términos Municipales.

El valor de **0,58** de la **Vega Lagunera** es debido a que el único centro educativo de la zona es el CPEIPS Luther King, un centro con 1.380 alumnos en los que la mayor parte de los alumnos vienen de fuera de esta zona de movilidad.

Caso contrario a los anteriores es el de la zona **La Punta – Bajamar**, un **0,04** en una zona con población en edad educativa mayor de la que representa este valor pero muchos de ellos asisten tanto a los colegios públicos como al instituto de la zona de movilidad de Tejina.

De los resultados de la encuesta de movilidad, si bien los valores son diferentes la tendencia es similar, destacando el Casco, Finca España y la Cuesta-Taco como zonas con mayor número de estudiantes.

#### 6. DISTRIBUCIÓN DEL COMERCIO

El municipio de La Laguna tiene un total de **1.434 comercios** y **9.238 actividades empresariales**<sup>3</sup>, estas últimas divididas a su vez en profesionales, **713**, e industriales, **8525**, según el tipo de actividad que desarrolla. La tabla que se presenta a continuación, muestra la distribución de comercios y actividades por zonas de movilidad y la superficie total ocupada por ellos en cada una de estas zonas.

TACO-CHUMBERAS	COMERCIOS	ACTIVIDADES EMPRESARIALES	
Número	181	PROFESIONAL	INDUSTRIAL
		52	1.709
Superficie (m <sup>2</sup> )	49.250	1.888	348.051
LA CUESTA			
Número	171	PROFESIONAL	INDUSTRIAL
		85	1.387
Superficie (m <sup>2</sup> )	55.380	2.940	285.264
GENETO-GUAJARA			
Número	91	PROFESIONAL	INDUSTRIAL
		31	389
Superficie (m <sup>2</sup> )	85.165	545	119.954

<sup>3</sup> Datos: Diciembre 2007



FINCA ESPAÑA-GRACIA		COMERCIOS	ACTIVIDADES EMPRESARIALES	
Número	41	PROFESIONAL	INDUSTRIAL	
Superficie (m <sup>2</sup> )	9.400	36	606	83.860
<b>LOS BALDÍOS-LOS RODEOS</b>				
Número	17	PROFESIONAL	INDUSTRIAL	
Superficie (m <sup>2</sup> )	3.620	11	347	91.430
<b>SAN CRISTÓBAL DE LA LAGUNA</b>				
Número	694	PROFESIONAL	INDUSTRIAL	
Superficie (m <sup>2</sup> )	105.460	353	2.409	12.160
<b>GUAMASA-EL ORTIGAL</b>				
Número	19	PROFESIONAL	INDUSTRIAL	
Superficie (m <sup>2</sup> )	5.570	12	165	265
<b>SAN LÁZARO</b>				
Número	49	PROFESIONAL	INDUSTRIAL	
Superficie (m <sup>2</sup> )	20.080	27	449	744
<b>VEGA LAGUNERA</b>				
Número	1	PROFESIONAL	INDUSTRIAL	
Superficie (m <sup>2</sup> )	120	16	70	530
<b>LAS MERCEDES-VEGA LAS MERCEDES</b>				
Número	17	PROFESIONAL	INDUSTRIAL	
Superficie (m <sup>2</sup> )	2.650	20	203	328
<b>VALLE GUERRA</b>				
Número	28	PROFESIONAL	INDUSTRIAL	
Superficie (m <sup>2</sup> )	4.540	9	241	174
<b>TEJINA</b>				
Número	85	PROFESIONAL	INDUSTRIAL	
Superficie (m <sup>2</sup> )	13.480	46	347	1.659
<b>LA PUNTA-BAJAMAR</b>				
Número	40	PROFESIONAL	INDUSTRIAL	
Superficie (m <sup>2</sup> )	5.460	15	203	286

Valores **mayores**  
Valores **menores**

Tabla nº 8: Distribución de comercios y actividades por zona de movilidad y la superficie total ocupada



## Comercios

La zona de movilidad de San Cristóbal de La Laguna es la que mayor número de comercios tiene, **694**, acorde con la población que tiene. Se trata de la zona comercial por excelencia del municipio.

En número bastante inferior le siguen Taco y La Cuesta, con **181** y **171** respectivamente. Estos números son casi 1/3 del de la zona anterior. Si se tiene en cuenta la población de cada uno de ellos: **31.549** San Cristóbal de La Laguna; **27.683** Taco - Chumberas y **24.018** La Cuesta, se puede ver claramente que la diferencia de población no es tanta en comparación con la diferencia de comercios, lo cual da una idea de la importancia de San Cristóbal de La Laguna como núcleo comercial.

Las zonas de movilidad con números más bajos de comercios son las de **Los Baldíos – Los Rodeos** y **Las Mercedes – Vega Las Mercedes**, con **17**, y la **Vega Lagunera**, con **1** solo comercio. Los primeros por tratarse la primera de una zona de carácter más industrial compartiendo el suelo con grandes parcelas agrícolas y la segunda eminentemente agrícola. La tercera zona debe su escaso número de comercios a su carácter residencial, viviendas unifamiliares que comparten lo que queda de suelo con parcelas agrícolas.

Las siguientes tablas muestran por un lado la superficie media de comercio en cada zona de movilidad y la relación de metros cuadrados de comercio por habitante en cada zona.

ZONA DE MOVILIDAD	SUP. MEDIA COMERCIO (m <sup>2</sup> )
TACO – CHUMBERAS	272
LA CUESTA	323,8
GENETO – GUAJARA	<b>935,9</b>
FINCA ESPAÑA – GRACIA	229,3
LOS BALDÍOS – LOS RODEOS	212,9
SAN CRISTÓBAL DE LA LAGUNA	<b>151,95</b>
GUAMASA – EL ORTIGAL	239,16
SAN LÁZARO	<b>409,79</b>
VEGA LAGUNERA	120
LAS MERCEDES – VEGA LAS MERCEDES	155,9
VALLE DE GUERRA	162,1
TEJINA	158,6
LA PUNTA - BAJAMAR	<b>136,5</b>



 Valores **mayores**  
 Valores **menores**

Tabla nº 9: m<sup>2</sup> de comercio por zona de movilidad



ZONA DE MOVILIDAD	m <sup>2</sup> /HABITANTE
TACO – CHUMBERAS	1,8
LA CUESTA	2,3
GENETO – GUAJARA	<b>10,9</b>
FINCA ESPAÑA – GRACIA	0,7
LOS BALDÍOS – LOS RODEOS	0,7
SAN CRISTÓBAL DE LA LAGUNA	<b>3,3</b>
GUAMASA – EL ORTIGAL	1,1
SAN LÁZARO	<b>3,8</b>
VEGA LAGUNERA	<b>0,05</b>
LAS MERCEDES – VEGA LAS MERCEDES	0,47
VALLE DE GUERRA	0,76
TEJINA	1,8
LA PUNTA - BAJAMAR	1,3

Tabla nº 10: Superficie media de comercio por zonas de movilidad

Del cuadro anterior pueden extraerse una serie de conclusiones muy claras.

Con respecto a la superficie media de los comercios se observa cuáles son las zonas donde se localizan las grandes superficies y comercios de gran tamaño; Geneto – Guajara (media de **935,9 m<sup>2</sup>/comercio**) y San Lázaro (media de **409,79 m<sup>2</sup>/comercio**). A estas zonas es previsible que la gente se desplace en vehículo privado, pues suelen ser comercios en los que se realizan grandes compras para las cuales se necesita vehículo donde transportar la compra y que los desplazamientos se produzcan desde el domicilio o centro de trabajo hasta el domicilio, generalmente.

Sin embargo, zonas como San Cristóbal de La Laguna, que tiene el mayor número de comercios, tiene una superficie media pequeña, **151,95 m<sup>2</sup>/comercio**. Esto quiere decir que son comercios pequeños muy cercanos, donde se favorece modos de transporte no motorizados, esencialmente la peatonalización, aunque también podría ser útil el uso de la bicicleta.

Por otro lado, la media de metros cuadrados por habitante nos indica cuáles son las principales zonas comerciales. Geneto - Guajara es la zona que tiene un mayor valor, **10,9**. La existencia de grandes superficies en relación con su población (7.780 hab) justifica este valor. Se trata de una zona de atracción de viajes, como se comentó en párrafos anteriores.

La zona San Cristóbal de La Laguna, que no tenía una gran superficie media por comercio, dado el elevado número de comercios con que cuenta da lugar a que sea uno de los valores más altos de superficie media de comercio por habitante.



### Actividades empresariales

Es el número de actividades empresariales industriales, **8.525**, es mucho mayor que el de actividades empresariales profesionales, **713**.

San Cristóbal de La Laguna es la zona en la que más actividades empresariales profesionales hay, **353**, seguida por La Cuesta con **85**. De cara a la movilidad, San Cristóbal de La Laguna, además del vehículo privado posee una buena oferta tanto de transporte público (guagua y tranvía) como modos no motorizados, especialmente peatonalización. La Cuesta también cuenta con buenas conexiones de transporte público, siendo la peatonalización u otros modos no motorizados como el uso de la bicicleta menos atractivos debido a las rampas y pendientes.

Las zonas con menor número de actividades empresariales profesionales son Los Baldíos – Los Rodeos; Guamasa – El Ortigal y Valle Guerra con **11**, **12** y **9** respectivamente. Este escaso número se debe a que se trata de una zona más agrícola y de carácter industrial que profesional, localizándose lejos de los puntos donde realizar gestiones dentro del municipio. En general, en las actividades profesionales que se localizan en estas zonas suelen estar empleadas personas que viven en la zona o en zonas cercanas, por lo que no suponen grandes desplazamientos.

Las zonas con mayor número de actividades empresariales industriales son San Cristóbal de La Laguna, **2.409**; Taco, **1.709** y La Cuesta, **1.387**. Son las zonas más pobladas y de cara a la movilidad su localización dentro de estas zonas pobladas se reduce los desplazamientos largos.

La siguiente tabla expone la superficie media de actividades empresariales, profesionales e industriales en cada una de las zonas de movilidad.

ZONA DE MOVILIDAD	SUPERFICIE MEDIA (m <sup>2</sup> )	
	PROFESIONAL	INDUSTRIAL
TACO – CHUMBERAS	36,3	203,6
LA CUESTA	34,6	205,6
GENETO – GUAJARA	17,6	308,3
FINCA ESPAÑA – GRACIA	29,1	138,3
LOS BALDÍOS – LOS RODEOS	16,2	263,5
SAN CRISTÓBAL DE LA LAGUNA	34,4	95,6
GUAMASA – EL ORTIGAL	22,0	225,6
SAN LÁZARO	27,5	461,8
VEGA LAGUNERA	33,1	287,9
LAS MERCEDES – VEGA LAS MERCEDES	16,4	86,4
VALLE DE GUERRA	19,3	311,8
TEJINA	36,0	94,1
LA PUNTA - BAJAMAR	19,0	249,1

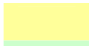

 Valores **mayores**  
 Valores **menores**

Tabla nº 11: Superficie media de actividades empresariales, profesionales e industriales por zona de movilidad



La superficie media de actividad empresarial profesional es bastante homogénea, destacando Taco, La Cuesta y San Cristóbal de La Laguna, a los que se les une Tejina. Con respecto a las actividades comerciales industriales, San Lázaro, Valle Guerra y Geneto – Guajara son las que mayores superficies tienen. En las dos primeras se intercala el suelo de uso agrícola con el industrial, teniendo muchas de las industrias de Valle de Guerra relación con el negocio de las flores y plantaciones de plataneras y plantas ornamentales. Muchos de los empleados de las actividades empresariales de estas zonas viven en esas mismas zonas o cercanas, por lo que no suponen un gran peso en cuanto a movilidad se refiere. Las zonas que menor superficie de actividades empresariales industriales tiene son San Cristóbal de La Laguna y Las Mercedes – Vega de Las Mercedes, en el primer caso por la escasez de suelo de suelo que obliga, aunque el número sea el más elevado a que su superficie sea baja, y en el segundo debido a que se trata de un suelo en su gran mayoría rústico donde las actividades industriales están limitadas (ver **plano 1.4**).

## 7. DISTRIBUCIÓN DE CENTROS SANITARIOS

El Término municipal de San Cristóbal de La Laguna tiene un total de **6 centros de salud**, **4 consultorios locales** o centros periféricos y **1 hospital**. La función que desempeñan unos y otros es la misma, pues tan solo se pasa consulta general. Los consultorios periféricos o locales son centros apéndice del consultorio base, localizado en el centro poblacional. El único centro de salud del municipio que cuenta con consultas de especialistas es el Centro de Salud de San Benito. La siguiente tabla presenta su ubicación, nombre del centro, superficie, número de horas que permanece abierto, el número de empleados y número de consultas anuales.

ZONA	NOMBRE	SUPERFICIE (m <sup>2</sup> )	HORAS SEMANALES	EMPLEADOS	CONSULTAS 2007
TACO – CHUMBERAS	C.S TACO	1.335	143	55	250.261
LA CUESTA	C.S LA CUESTA	1.978	96	48	185.554
	HOSPITAL UNIVERSITARIO DE CANARIAS	44.000	-	-	291.000
GENETO – GUAJARA	C.L. GENETO	334,75	25	8	27.208
FINCA ESPAÑA – GRACIA	C.S FINCA ESPAÑA	732	54	32	134.114
LOS BALDÍOS – LOS RODEOS	-	-	-	-	-
S.C DE LA LAGUNA	C.S. LAGUNA MERCEDES	2.164	123	50	230.725
	C.S. SAN BENITO	2.070	145	51	242.785
GUAMASA – EL ORTIGAL	C.L GUAMASA	200	15	2	13.201
SAN LÁZARO	-	-	-	-	-
VEGA LAGUNERA	-	-	-	-	-
LAS MERCEDES – VEGA LAS MERCEDES	-	-	-	-	-
VALLE DE GUERRA	C.L. VALLE GUERRA	400	30	10	51.307
TEJINA	C.S. TEJINA	981	105	23	89.923
LA PUNTA - BAJAMAR	C.L. PUNTA HIDALGO	150	20	3	17.537

C.S.: Centro de Salud; C.L.: Consultorio local o periférico.

Tabla nº 12: Oferta de los centros sanitarios por zona de movilidad



Los Centros de Salud, de mayores dimensiones que los consultorios locales o periféricos localizados en las zonas de mayor densidad de población son, lógicamente, los que mayores consultas tuvieron a lo largo de 2007, los que más horas semanales dedican a pasar consulta y los que tiene mayores número de empleados.

Se presentan algunos de los centros del municipio, analizando su facilidad de acceso a pie, en transporte público y vehículo privado así como la facilidad de aparcamiento en sus cercanías.

	<b>Zona de movilidad</b>	Tejina	
	<b>Tipo de Centro</b>	Centro de Salud	
	<b>Accesos</b>	Veh. priv	Bueno
		A pie	Bueno, acerado de la TF-16 amplio
		Trans. púb	Paradas: 1928 a 50m 1924 a 40m
<b>Aparcamiento</b>	Aprox. 40 plazas entre el CS y TF-16		

	<b>Zona de movilidad</b>	S.C. de La Laguna	
	<b>Tipo de Centro</b>	Centro de Salud	
	<b>Accesos</b>	Veh. priv	Bueno
		A pie	Bueno, acerado de la vía amplio
		Trans. púb	- Guagua - Tranvía (Bueno)
<b>Aparcamiento</b>	Problema de aparcamiento por encontrarse dentro del casco urbano		



	<b>Zona de movilidad</b>	La Punta - Bajamar	
	<b>Tipo de Centro</b>	Consultorio local	
	<b>Accesos</b>	Veh.priv	Bueno
		A pie	Bueno, acerado amplio de la vía.
Trans.púb	Paradas: 2537 a 50m 1323 a 600m 1331 a 700m		
<b>Aparcamiento</b>	Fila de aparcamientos en la calle que da acceso al centro de salud. Dado el número de consultas y la cercanía a los barrios, no hay problema de aparcamiento		

## 8. LA MOTORIZACIÓN

El índice de motorización total del municipio de San Cristóbal de La Laguna contando **turismos, ciclomotor + motocicleta y camiones** es **108.116 vehículos**.

La siguiente tabla presenta el parque de vehículos de cada una de las zonas de movilidad diferenciando entre turismos, ciclomotor + motocicleta y camiones.

ZONA DE MOVILIDAD	TURISMOS	CICLOMOTOR + MOTOCICLETA	CAMIONES	TOTAL
TACO - CHUMBERAS	14.828	1.916	4.256	21.000
LA CUESTA	11.867	1.756	3.194	16.817
GENETO - GUAJARA	4.042	567	1.268	5.877
FINCA ESPAÑA - GRACIA	6.976	872	1.868	9.716
LOS BALDÍOS - LOS RODEOS	2.942	396	1.380	4.718
SAN CRISTÓBAL DE LA LAGUNA	15.437	1.879	3.074	20.390
GUAMASA - EL ORTIGAL	2.945	410	921	4.276
SAN LÁZARO	2.862	359	853	4.074
VEGA LAGUNERA	1.476	230	343	2.049
LAS MERCEDES - VEGA LAS MERCEDES	3.886	693	1.105	5.684
VALLE DE GUERRA	3.290	605	1.172	5.067
TEJINA	3.860	822	1.192	5.874
LA PUNTA - BAJAMAR	1.874	277	423	2.574
<b>TOTAL</b>	<b>76.285</b>	<b>10.782</b>	<b>21.049</b>	<b>108.107</b>

Tabla nº 13: Motorización de la población (turismo, ciclomotor + motocicleta y camiones por zona de movilidad)





A continuación, se incluye una tabla en la cual, a partir de los datos anteriores se calcula el **índice de motorización** (número de vehículos/1.000 hab.) para cada una de las zonas de movilidad (ver **plano 1.2**).

ZONA DE MOVILIDAD	POBLACIÓN (HAB)	PARQUE DE VEHÍCULOS	ÍNDICE DE MOTORIZACIÓN (Nº VEHÍCULOS/1000 HAB)
TACO – CHUMBERAS	27.623	21.000	760
LA CUESTA	24.016	16.817	700
GENETO – GUAJARA	7.780	5.877	755
FINCA ESPAÑA – GRACIA	12.670	9.716	767
LOS BALDÍOS – LOS RODEOS	4.852	4.718	972
SAN CRISTÓBAL DE LA LAGUNA	31.549	20.390	646
GUAMASA – EL ORTIGAL	5.157	4.276	829
SAN LÁZARO	5.257	4.074	738,6
VEGA LAGUNERA	2.350	2.049	872
LAS MERCEDES – VEGA LAS MERCEDES	5.356	5.684	1.061
VALLE DE GUERRA	5.948	5.067	852
TEJINA	7.504	5.874	783
LA PUNTA - BAJAMAR	4.223	2.574	609

Valores **mayores**

Valores **menores**

**Tabla nº 14:** Índice de motorización por zona de movilidad

El índice de motorización permite sacar una serie de conclusiones, muy en consonancia con los resultados de la EDM realizada en este trabajo. Los valores más altos pertenecen a zonas de la periferia del casco (Los Baldíos – Los Rodeos; Guamasa – El Ortigal; La Vega Lagunera, Valle Guerra). Tienen en común por un lado que son las zonas menos pobladas del municipio y por otro el tipo de edificación, generalmente vivienda unifamiliar, en muchos casos dispersa en forma de asentamientos rurales. La escasez de población y la dispersión urbanística es la razón de que el transporte público no ofrezca un servicio amplio y de ahí este alto índice de motorización.

Los valores más bajos se localizan en las zonas más pobladas y con mejor cobertura de transporte público, como son San Cristóbal de La Laguna y La Cuesta. La elevada población y la concentración urbanística, con una tipología edificatoria en muchos casos de edificios de varias plantas facilitan la cobertura de transporte público y la posibilidad de ofrecer un buen servicio lo que implica que el uso del vehículo privado no sea en muchos casos necesario, siendo ésta la causa del menor índice de motorización.



9. FUENTES UTILIZADAS

Para la caracterización socioeconómica las principales fuentes consultadas han sido:

- ISTAC. Instituto Canario de Estadística
- Consejería de Educación, Universidades, Cultura y Deportes
- Consejería de Sanidad
- Consejería de Empleo, Industria y Comercio
- Excmo. Ayto. de San Cristóbal de La Laguna
- Plan Especial de Protección del Conjunto Histórico



**FASE I: INFORMACIÓN Y ANÁLISIS DE LA SITUACIÓN ACTUAL  
DE LA MOVILIDAD EN EL MUNICIPIO  
PARTE I: CARACTERIZACIÓN SOCIOECONÓMICA**

**DOCUMENTO: PLANOS**

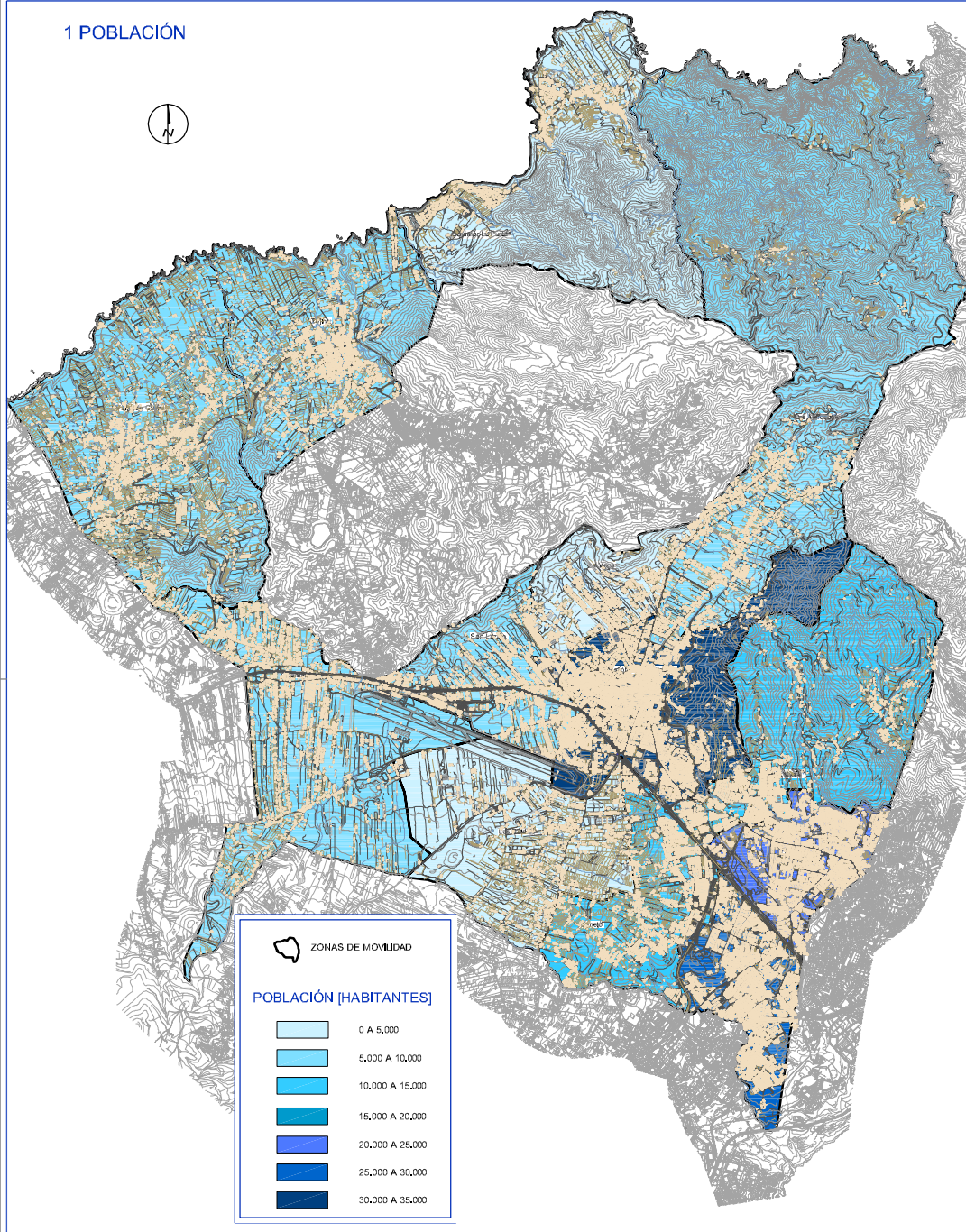


**FASE I: INFORMACIÓN Y ANÁLISIS DE LA SITUACIÓN ACTUAL  
DE LA MOVILIDAD EN EL MUNICIPIO  
PARTE I: CARACTERIZACIÓN SOCIOECONÓMICA**

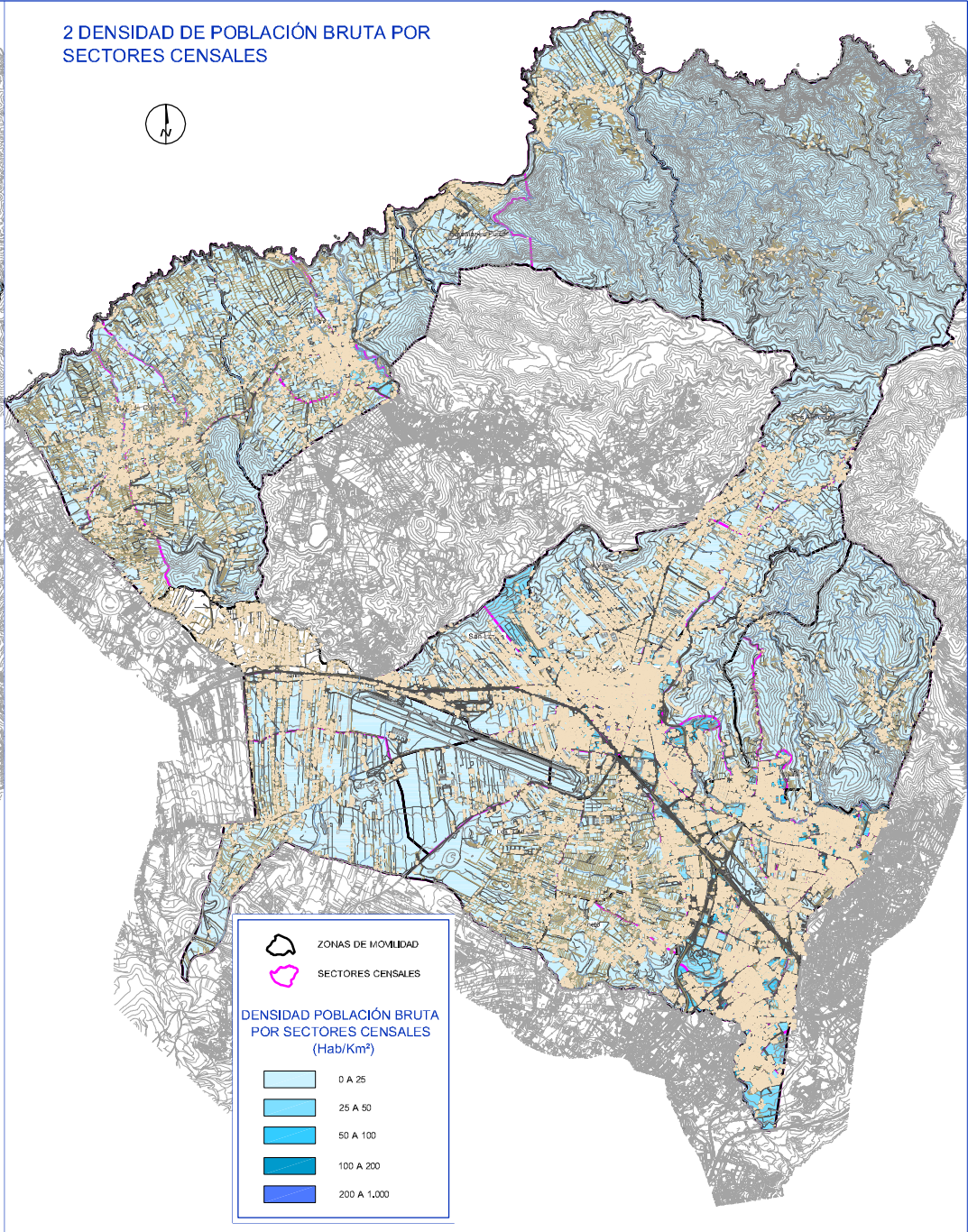
**ÍNDICE DE PLANOS**

1. INDICADORES DE LA POBLACIÓN
2. INDICADORES DE MOTORIZACIÓN
3. INDICADORES DE CENTROS ESCOLARES
4. INDICADORES DE CENTROS COMERCIALES/OCIO
5. INDICADORES DE ACTIVIDADES EMPRESARIALES
6. INDICADORES DE CENTROS SANITARIOS

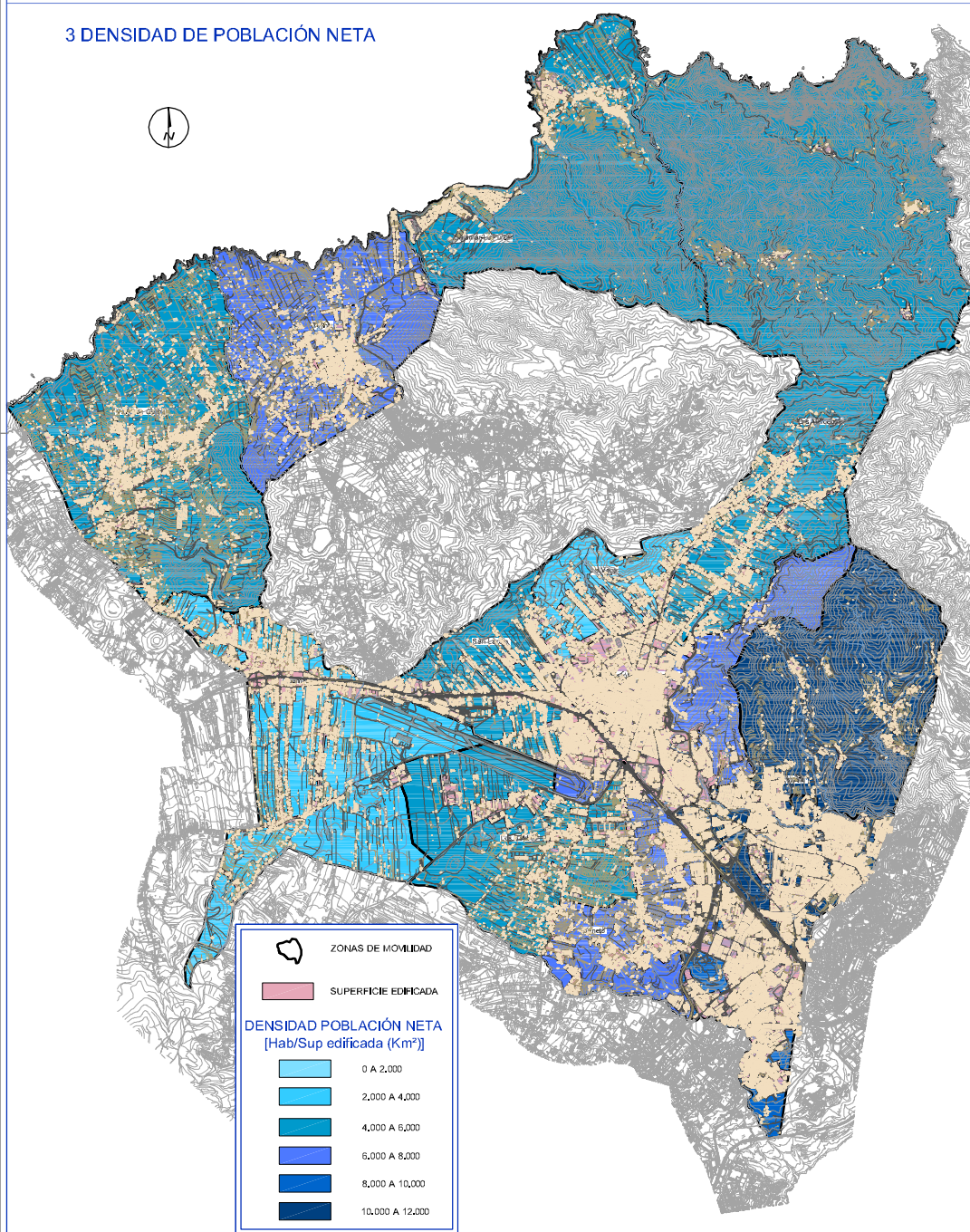
1 POBLACIÓN



2 DENSIDAD DE POBLACIÓN BRUTA POR SECTORES CENSALES



3 DENSIDAD DE POBLACIÓN NETA



4. POBLACIÓN POR SECTORES CENSALES

