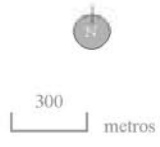
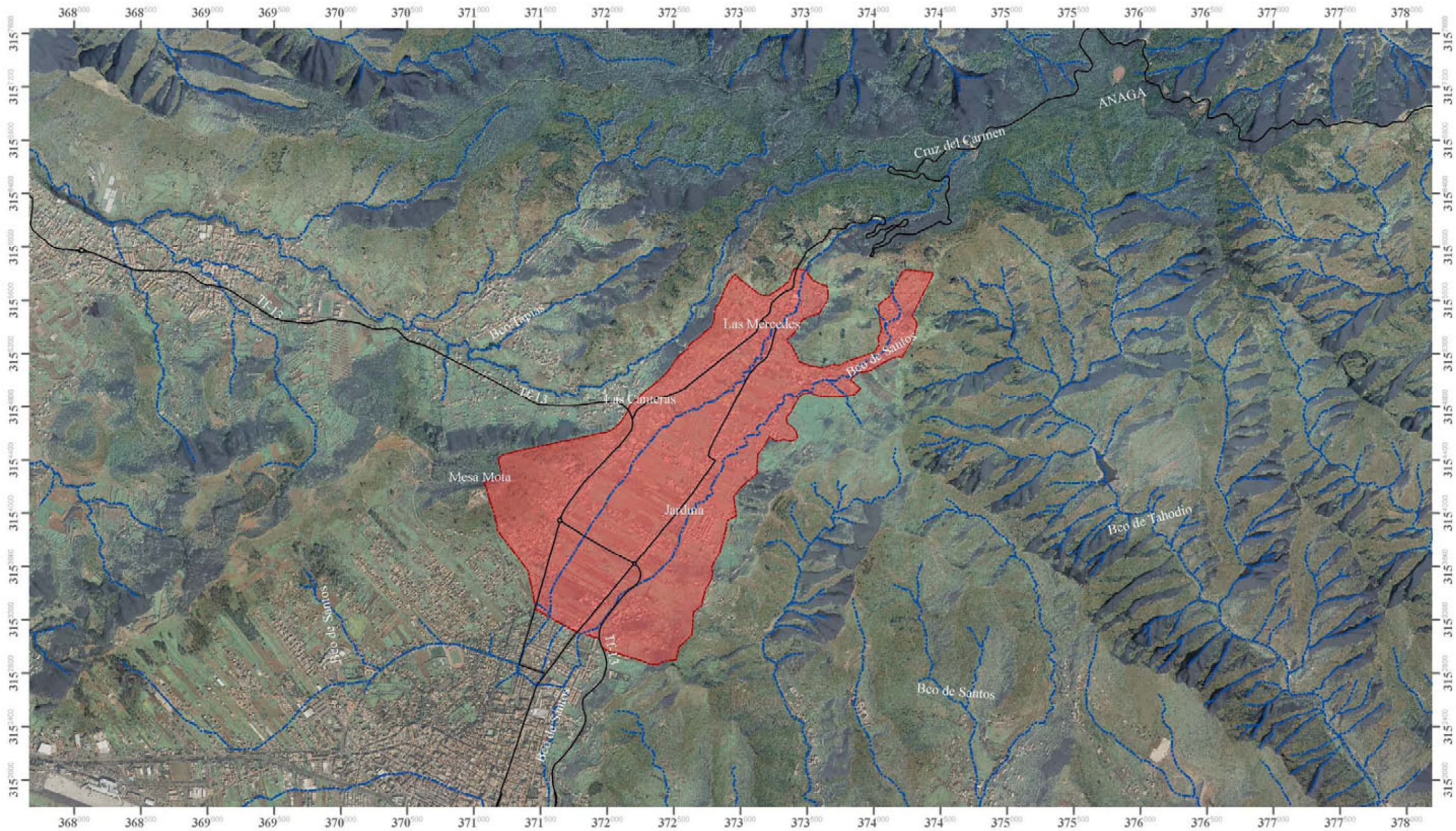


B9. Las Mercedes

B.9.1. DESCRIPCIÓN GENERAL

- Encuadre geográfico*
1. La franja interior del municipio de La Laguna sobre la que se sitúa el núcleo de Las Mercedes forma un espacio geográfico específico comprendido entre los accidentes geográficos de la montaña de la Mesa Mota, el monte de Las Mercedes, el barranco de Santos y la montaña de Jardina, dejando en su interior una plataforma horizontal que se desarrolla en dirección noreste-sureste y que tiene una pendiente media del 15,40 %.
- Apunte histórico*
2. El núcleo de las Mercedes era en origen área para el pastoreo de ganado y el cultivo de cereales que abastecía a la ciudad de San Cristóbal de La Laguna. Los rebaños permanecían allí durante los meses de verano, y se trasladaban en los meses de invierno al área de Tejina. Dos son las vías que nacen desde el centro de la ciudad la calle Juan de Vera y la calle Tabares De Cala, cuya prolongación son respectivamente el camino viejo de Las Mercedes y el camino Las Mercedes que sirven de comunicación, con esta zona y garantizan el traslado de los productos para su posterior comercialización y distribución. Se podría calificar a Las Mercedes como despensa de la ciudad por su actividad dentro del sector primario.
- Características generales*
3. La franja interior de Las Mercedes está mayoritariamente dedicada a usos agrícolas. El elemento territorial relevante del paisaje de este enclave lo constituye la estructura de caminos y parcelas agrícolas que nacen perpendiculares a las vías principales. Sobre esta trama elemental se ha ido disponiendo la edificación, sobretodo en el borde de las vías. El desarrollo y crecimiento del núcleo ha sido espontáneo, sin planificación. Esta trama elemental se ha mantenido en el tiempo y apenas nos encontramos con tejido de naturaleza más urbana, previamente planificado; casi podríamos decir que en vez de una trama urbana se trata de un pequeño conjunto de calles más urbanizadas. Hay que destacar el valor medioambiental y paisajístico de Las Mercedes, no existen industrias dentro del núcleo y tiene una baja contaminación acústica y lumínica. En general el tráfico rodado es bajo y se concentra principalmente en la vía TF-13 y en el tramo final de la Vía de Ronda. Otra característica positiva es que este núcleo linda con el Parque Rural de Anaga al que tiene acceso y está bien conectado con otros núcleos del municipio (especialmente a la Zona Centro) y con el resto de la isla.
- Datos generales del núcleo*
4. El núcleo de Las Mercedes, tal como ha sido delimitado a efectos de este trabajo, tiene una superficie de 380,92 Has, aproximándose a los de mayor extensión entre los 14 delimitados en este trabajo y comparable a Los Baldíos (390,05 Has) y El Rodeo (357,59). La superficie del núcleo de Las Mercedes representa el 3,71% de la total de los núcleos urbanos delimitados, frente al 5,83 % que alcanza La Vega Lagunera que es el núcleo de mayor extensión. La altitud media del núcleo de Las Mercedes es 600,19m, variando desde los 552,42m hasta los 762,33m. Por lo tanto es un asentamiento de medianía que, junto con El Coromoto, Guamasa y Los Rodeos son los núcleos de mayor altitud media del municipio, (con 560m, 570m y 610m, respectivamente).
- Descripción general del núcleo*
5. En Las Mercedes hay que hablar de áreas edificadas entorno a unas vías principales que discurren próximas a las laderas liberando en medio una extensa franja longitudinal de suelo, destinado para cultivo agrícola. Por lo tanto, las vías y sus áreas edificadas varían las características a lo largo del recorrido. Así una misma vía cambia su morfología, empieza como avenida (Avd. República de Argentina), continúa como carretera general (TF-13, Tejina-LaLaguna) y termina atravesando el asentamiento más tradicional como es el de Las Mercedes (TF-12, camino Las Mercedes). Por otro lado, la morfología del camino de Las Mercedes (TF-113) y su edificación es más homogénea tiene una sección escasa que dificulta el acceso a los residentes en su recorrido hasta llegar a Jardina. Estas dos vías no han servido de apoyo para el desarrollo planificado, y es casi imposible encontrar procesos normalizados de parcelación, urbanización y edificación dentro del núcleo. En Las Mercedes, la concentración de la edificación entorno a las vías y la vivienda unifamiliar como tipo edificatorio hace que tenga una densidad de población baja. Es un ámbito agrícola, donde la edificación tiene carácter predominantemente residencial. Los vacíos y valores paisajísticos hacen de las Mercedes un núcleo abierto a procesos más blandos de urbanización.



-  Viario principal
-  Barrancos
-  Las Mercedes

Plano N° IA.09.LM.01

Las Mercedes DESCRIPCIÓN GENERAL

B.9.2. ANÁLISIS SOCIOECONÓMICO

- Datos cuantitativos totales*
1. La población de Las Mercedes en 2007 ha sido estimada¹ en 5.278 habitantes, cifra que representa el 3,65% de la total municipal. En relación a los núcleos individualizados en este trabajo², Las Mercedes se encuadraría en el grupo de grado medio de población, todos entre 4.000 y 6.000 habitantes, y en el que además, estarían Tejina, Valle de Guerra, Aeropuerto-Coromoto y Geneto. Las semejanzas con los tres primeros núcleos de este grupo, no obstante, son meramente cuantitativas, ya que la distribución de la población en los correspondientes ámbitos territoriales es muy distinta. En Las Mercedes, la edificación y en consecuencia la población, aparece excesivamente dispersa en un ámbito territorial extenso con grandes áreas no urbanizadas. No ocurre lo mismo en los núcleos de Tejina, Valle de Guerra o el Aeropuerto-Coromoto, que son de menor extensión y sufren una mayor concentración de la población. Así, respecto a la superficie de los núcleos, comprobamos que la densidad bruta de Las Mercedes es de 14 hab/Ha, relativamente similar a la de Geneto (13hab/Ha) y muy distante, en cambio, de la de los otros núcleos citados, similares en población pero con grado mayor de concentración urbanizadora (34,11 hab/Ha, 22 hab/Ha, 21 hab/Ha para Tejina, Valle de Guerra y el Aeropuerto-Coromoto, respectivamente).
- Evolución demográfica*
2. Las cifras absolutas de población, en el núcleo de las Mercedes, muestran una evolución positiva con una tasa de crecimiento medio del 3,29 %. Esta dinámica ha sido positiva durante todo el periodo 1996-2006. El crecimiento en el quinquenio 1996-2001 fue mucho mayor que en el del 2001-2006 lo que indica cierta ralentización en los primeros años del siglo XXI. Respecto al municipio, el núcleo de Las Mercedes aumenta sus cifras en el periodo 1996-2006 de forma muy pausada pero constante su peso demográfico relativo (del 2,78% de 1996 pasa al 3,44% del 2006) en el conjunto del periodo sin picos de crecimientos ni decrecimientos destacables.
- Características de la población*
3. Las principales notas caracterizadoras de la población de Las Mercedes son las siguientes:
 - a) Una estructura de edades propia de las sociedades occidentales, donde predomina una base limitada en número, resultado de los bajos niveles de natalidad que se vienen arrastrando hace dos décadas, y un segmento de habitantes envejecidos que se incrementa paulatinamente resultado del descenso de la tasa de mortalidad. Los segmentos de edad cuantitativamente mejor representados son los comprendidos entre los 30 y 49 años, los cuales responden al baby boom habido en España en los años 60.
 - b) El análisis de los datos de lugar de nacimiento, muestra que Las Mercedes presenta una alta proporción de población local originarios de Tenerife que supera los valores medios del conjunto insular y del municipio el 69% y el 80% respectivamente. También es significativo que el porcentaje de residentes nacidos en el extranjero es inferior, al insular (16,7%) y al municipal (9,53%).
 - c) La tasa de población activa de Las Mercedes (56,13%) es ligeramente inferior a la media municipal (57,69%). De otra parte, el porcentaje de pensionistas en el núcleo es de los más elevados en el municipio. Por último, la cualificación profesional de los residentes en Las Mercedes ofrece un perfil poco especializado, con un peso significativo de trabajadores de explotaciones agrarias y operarios sin cualificar no agrarios.
- Parque de viviendas*
4. El número de viviendas existente en Las Mercedes se ha estimado³ en 1.741, lo que representa un 2,44% del parque residencial del municipio, peso menor al que le corresponde al núcleo en términos demográficos. Del total de viviendas, las principales (ocupadas de primera residencia) alcanzan las 1.517 viviendas, equivalente al 87,14% del total, es el núcleo que alcanza mayor porcentaje y se aleja de la media municipal (66,50%). A partir de este dato, resulta que el tamaño medio familiar en Las Mercedes se sitúa en torno a 3,48, superando la media municipal que se sitúa en 3,05. El porcentaje de viviendas secundarias y vacías alcanzan en Las Mercedes el porcentaje del 12,86%, por lo tanto el porcentaje de viviendas secundarias se aproxima a la media municipal y el porcentaje de viviendas vacías es menor que la media. Estas cifras nos caracterizan un núcleo residencial principal.

¹ Los datos de población provienen de la información estadística del Padrón Municipal de Habitantes (INE) desagregados a nivel de sección censal. La población de cada uno de los núcleos se ha estimado sumando la facilitada por el INE para las secciones cuya extensión queda incluida totalmente en el perímetro del núcleo más la parte proporcional de las secciones parcialmente incluidas. La proporcionalidad se ha calculado atendiendo al número de edificaciones de la sección dentro y fuera del núcleo.

² Se trata de los 14 núcleos que se relacionan en el capítulo B0. Introducción.

³ El número de viviendas de cada núcleo se ha determinado a partir de los datos del Catastro, corregidos puntualmente en aquellas parcelas que se detectaban erróneas (normalmente por falta de actualización) mediante la información de campo y de fotografía aérea. Además, a escala núcleo se han hecho algunos ajustes en base a datos e indicadores del censo de población y viviendas del 2001.

Actividad económica

5. En el núcleo de Las Mercedes, la superficie agrícola en explotación se ha ido reduciendo a medida que dejaba de ser competitiva en los mercados, así como por la irrupción del sector inmobiliario-constructivo demandante de terrenos rústicos “baratos, coincidentes muchos de ellos con los anteriormente ocupados por fincas o huertos agrícolas. A pesar de que esta actividad económica no ha desaparecido aunque sí ha sufrido cierto abandono, ha ido proliferando en la prestación de servicios generales como talleres de automóviles, y otros más específicos como la restauración y alimentación. Ello ha llevado a que el sector servicios detente una posición importante en el entramado productivo, ocupando cada vez más a los trabajadores en la zona. En resumen, pueden señalarse como notas más significativas de la actividad económica en Las Mercedes las siguientes:
 - a) Significativo receso del sector primario reduciéndose las áreas en explotación y sustituyéndose por una producción para el autoconsumo. El suelo agrícola tiene un gran potencial económico, pero no se ha especializado ni adaptado a las nuevas tecnologías.
 - b) Insignificante peso del sector industrial, circunstancia por otro lado extendida en el contexto insular por lo que no ha de sorprender. Este sector da trabajo a personas vinculadas a algunos talleres de reparación de automóviles y maquinaria diversa.
 - c) Sector servicios con menor peso específico que la media municipal a pesar de ser el sector que está en desarrollo.
 - e) La proximidad de la ciudad, hace que el núcleo de Las Mercedes se nutra de la actividad económica de la capital del municipio. Lo que no motiva la inversión de capital porque las necesidades están cubiertas y la población puede acceder a puestos de trabajo no especializado.

B.9.3. TRAMA URBANA

Descripción general

1. Dos elementos estructuran y articulan la trama del núcleo de Las Mercedes: la carretera de Tejina-La Laguna (TF-13) y el camino de Las Mercedes (TF-113). Son vías paralelas que nacen en el casco histórico de la ciudad de San Cristóbal de La Laguna con dirección hacia el monte de las Mercedes y que discurren próximas a los dos frentes de mayor relieve. El eje que forma la Avda. de la República de Argentina (hasta su intersección con el camino El Rayo) continúa su recorrido como TF-13 y conecta en el cruce de Las Canteras con la carretera general a Punta del Hidalgo (TF-114) y con el camino Las Mercedes (TF-12). El camino de Las Mercedes se desdobra en la Cruz del Álamo formando el de Jardina. En ambos casos, los dos elementos estructurantes generan tramas longitudinales escasamente articuladas transversalmente. El esquema morfológico es una vía principal junto con una red de caminos transversales que sirve de apoyo a las edificaciones. Es una trama no planificada agrícola en donde “crece” la edificación.

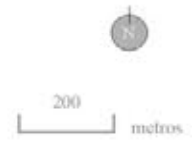
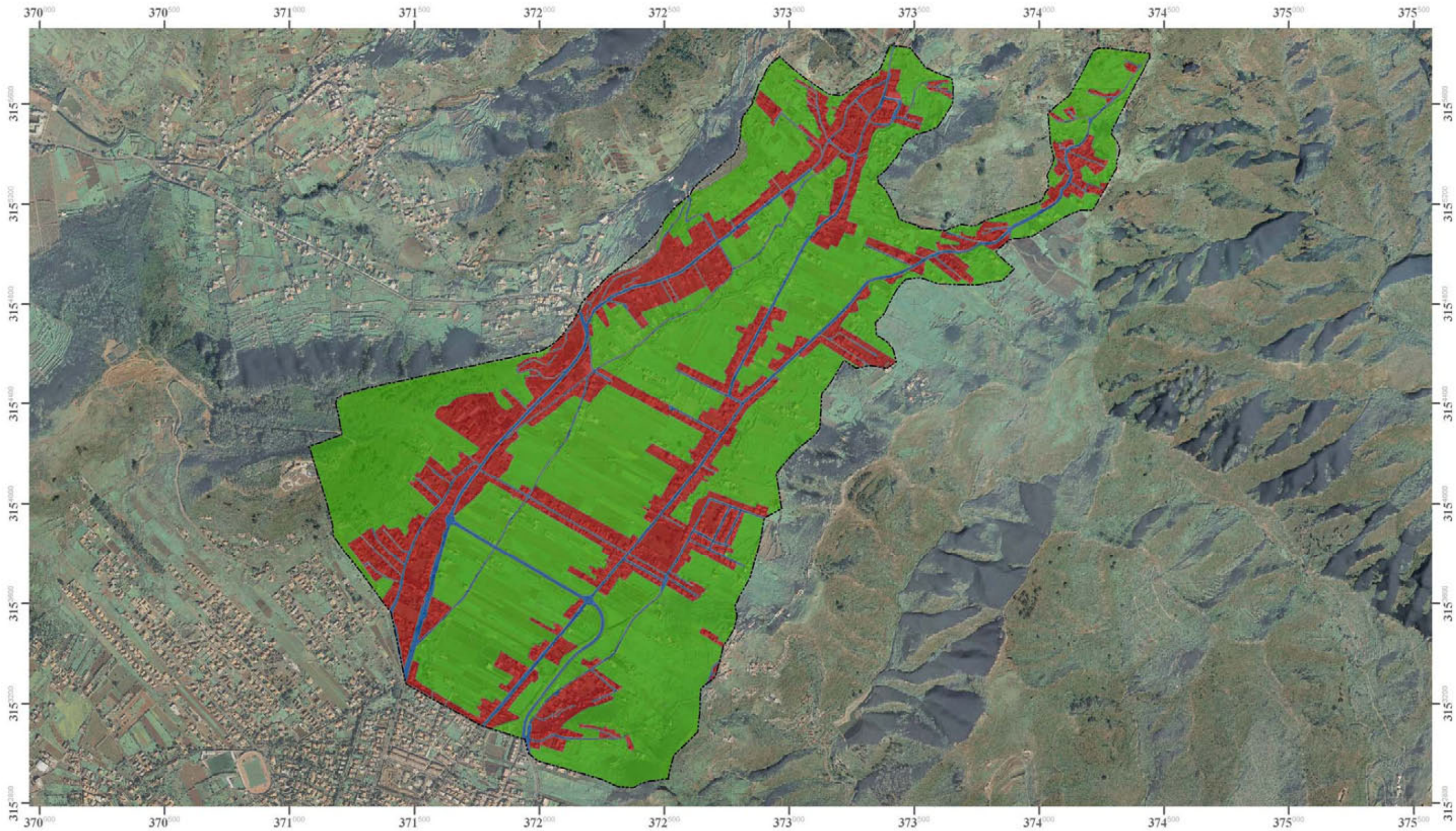
Cuantificación (ABC)

2. De la división del núcleo urbano en espacios A, B y C⁴ (véase plano adjunto IA.01.LM.02. Trama Urbana (ABC) LAS MERCEDES), se obtiene que el 32,94% de la extensión del núcleo puede considerarse ocupado por trama urbana. Este porcentaje significa que Las Mercedes es el segundo núcleo con menor urbanidad del municipio, sólo superado por el de los Baldíos. Los espacios C (vacíos interiores al perímetro urbano carentes de urbanización) del núcleo se disponen, principalmente, entre los dos elementos estructurantes y a su vez, entre éstos y los límites geográficos del núcleo. Considerando sólo los suelos con trama urbana (A+B), el porcentaje de viario sobre el conjunto del núcleo es del 17,46%, valor que se aleja de la media municipal, y que nos caracteriza a Las Mercedes como un área con un grado bajo de urbanización y responde a estructuras elementales de trama lineal.

Parcelación

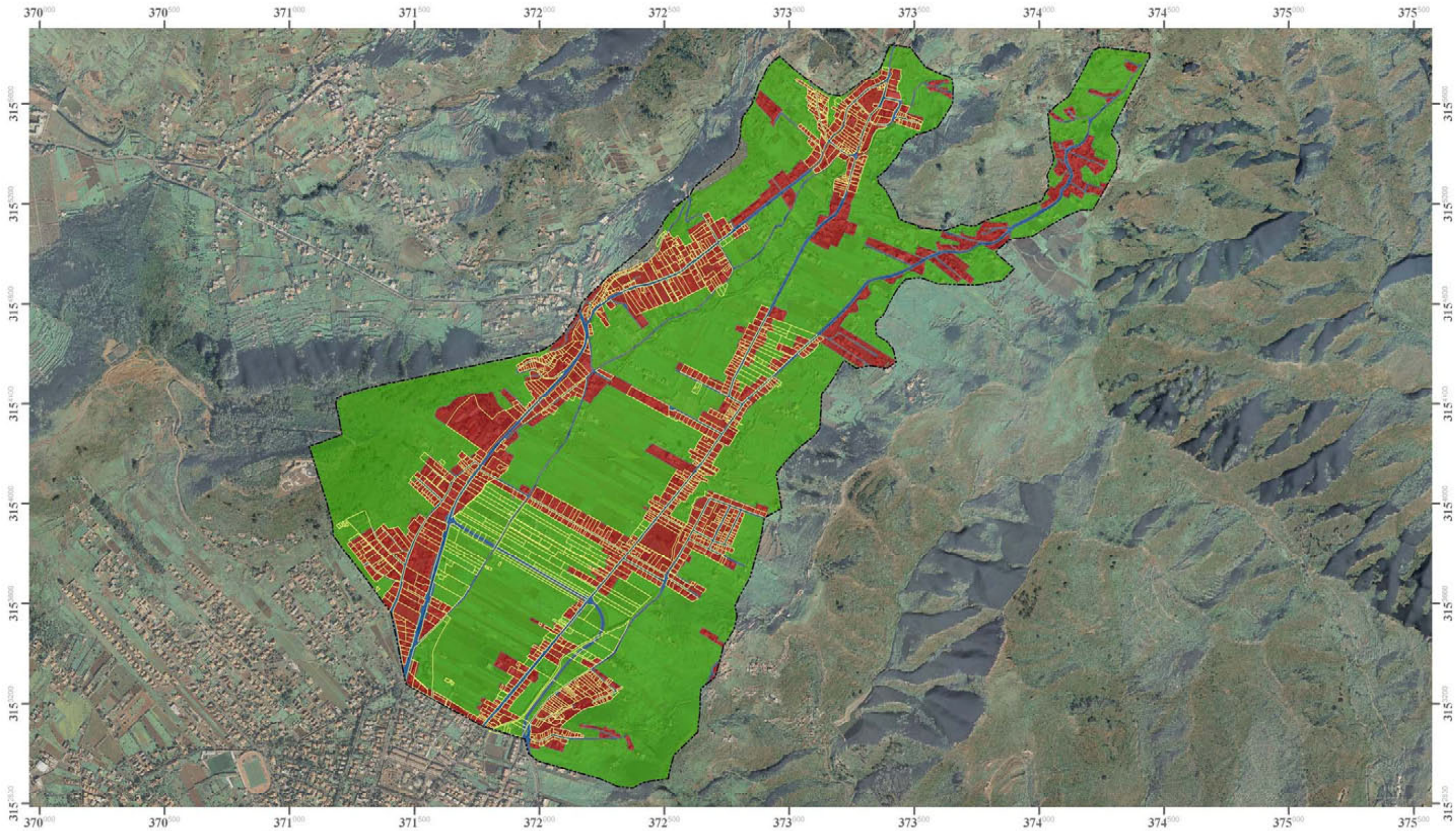
3. En el plano adjunto IA.01.LM.03. Parcelación LAS MERCEDES, se recoge la parcelación del núcleo en los espacios A. Como puede comprobarse hay una correlación entre el tipo de trama y la forma de la parcelación. Podemos ver que en origen las vías estructurantes se aproximan a los frentes de mayor relieve para liberar el suelo de menor pendiente y concentrar ahí las parcelas agrícolas. Así, la división de las manzanas más tradicionales es a borde de camino. La parcela responde a la progresiva subdivisión de predios agrícolas originales, dando como resultado parcelaciones muy pequeñas casi colmatadas por la edificación. En los tramos de mayor pendiente la parcela agrícola desaparece pero la colmatación y concentración de la edificación es aún mayor. Las parcelas de mayor tamaño son no residenciales y están destinadas a equipamientos. La falta de planificación y el tipo edificatorio de uso generalizado de vivienda unifamiliar aislada o adosada, causa que no existan parcelas de dimensión suficiente para permitir la aparición de nuevas tipologías, que impidan la atomización de la distribución de suelo y el consumo del mismo con densidades bajas que dispersan la población.

⁴ Véase en el capítulo B0 la explicación de la metodología aplicada en este análisis.



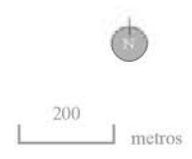
■ A ■ B ■ C

Plano N° IA.09.LM.02
Las Mercedes
TRAMA URBANA



Plano N° IA.09.LM.03

Las Mercedes PARCELACIÓN



- parcelas
- A
- B
- C

B.9.4. VIARIO Y MOVILIDAD

Cuantificación básica

1. En Las Mercedes hay unas 21,9 Has de superficie de viario, lo que representa un 5,74% de la superficie total del núcleo y el 17,46% de la superficie urbanizada (A+B); este porcentaje es ligeramente inferior a la media municipal, de lo cual cabría deducir que la proporción de viario del núcleo se sitúa por debajo de los valores medio del resto del municipio; junto con los núcleos de menor “densidad viaria” como son Los Rodeos y La Vega. Sin embargo, si se considera la superficie de viario respecto a indicadores relacionados con el uso del núcleo, tales como el número de viviendas o la superficie total construida, los valores que se obtienen (126 m² de viario/vivienda y 0,70 m² de viario/m² construida) dan valores mayores a las medias municipales, lo que se explica porque la intensidad edificatoria y funcional de Las Mercedes es menor que la media.

Jerarquización viaria

2. En el plano adjunto IA.01.LM.04. Jerarquización viaria LAS MERCEDES, se recoge una clasificación del viario del núcleo en categorías jerárquicas. Los dos ejes estructurantes principales del núcleo de Las Mercedes (TF-13 y TF-113) son vías urbanas básicas. Uno de los ejes estructurantes toma carácter de viario territorial en el tramo que se sitúa entre el final de la Vía de Ronda y Las Canteras. Paralelos a estos ejes principales, se disponen los caminos de El Pino, La Triciada, La Rúa o el Camino Viejo de las Mercedes que tienen carácter de viario urbano local, al igual que unos pocos caminos perpendiculares a estas vías.

Estado del viario

3. En el plano adjunto IA.01.LM.05. Estado del viario LAS MERCEDES se grafían tres servicios básicos de urbanización por cada uno de los tramos⁵ viarios del núcleo: pavimentación (sí/no), aceras (sí/no) y alumbrado público (sí/no). En general, se comprueba que la práctica totalidad de los viarios cuenta con pavimentación e iluminación, si bien no todos disponen de aceras. Cosa distinta es el estado de estos servicios urbanísticos y, sobre todo, las características físicas y geométricas de los distintos viarios. En este sentido, puede decirse que Las Mercedes presenta bastante homogeneidad en su viario: mientras que predominan las vías estrechas, irregulares en las alineaciones y con escasos servicios. Pocos tramos presentan un trazado mejor diseñado y con todos los servicios urbanos. Describiendo la situación por vías:

- a) La vía estructurante entre los tramos de la carretera general de Tejina-La Laguna y el camino Las Mercedes(TF-12), son los que tienen un mayor grado de urbanización dentro del núcleo. Es una vía de doble sentido, pavimentada en todo su recorrido y con alumbrado público. Tiene amplias aceras en los márgenes, carece de mobiliario pero tiene vegetación. El estado de conservación es bueno.
- b) El grado de urbanización de Jardina es escaso. Únicamente la vía principal es de doble sentido, está pavimentada y su sección útil es el ancho de los dos carriles; carece de aceras tan sólo tiene un corto tramo inicial y el alumbrado es escaso en todo el recorrido. Las alineaciones nacen desde el borde de los carriles dejando una escasa sección útil a la vía. Transversalmente a ésta se disponen pasos rodados o peatonales de insuficiente ancho y alineaciones irregulares. El pavimento y alumbrado se encuentran en mal estado de conservación.
- c) El camino de Las Mercedes(TF-113) tiene las mismas características y estado de conservación que la vía de Jardina tan sólo en el tramo inicial entre el Camino del Agua y la desviación hacia Jardina o Cruz del Álamo, las alineaciones de la edificación con respecto a la vía sufren variaciones y en consecuencia su sección útil.
- d) Se dan dos casos excepcionales. Uno es el camino El Pino, está pavimentado, tiene tramos de aceras en uno de sus márgenes y dispone de alumbrado público. Las alineaciones son irregulares, los muros de las propiedades a borde del camino se mezclan con las aceras. El otro caso es el área delimitada por las calles Achaman Jardina, Achinech y Pavia, las vías están pavimentadas, tiene aceras y alumbrado público. Las alineaciones regulan la disposición de la edificación. Caso comparable con el camino El Rayo y la urbanización El Coral, donde aparece la voluntad de planificación y la adecuación urbana con las vías asfaltadas, pavimentadas y con alumbrado.

Movilidad y tráfico

4. En Las Mercedes, la vía principal es la carretera TF-13, cose internamente el núcleo con la ciudad de San Cristóbal de La Laguna y a su vez con el Monte de Las Mercedes. También sirve de enlace con otros núcleos y los conecta con el resto del municipio y de la isla. El uso habitual del coche por

⁵ La unidad espacial respecto a la cual se aporta la información es el tramo viario. En cada núcleo se han dividido todos los viarios entramos, entendiendo como tal el comprendido entre dos cruces viarios o entre un cruce y el final del viario; en algunos casos, siempre que hubiera cambio en las condiciones de urbanización, un tramo viario se ha dividido en dos o más.

parte de la población dentro del núcleo se debe a la mala accesibilidad peatonal de las vías y por la inexistencia de una red de caminos peatonales favorecida por la escasa pendiente media.

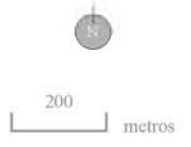
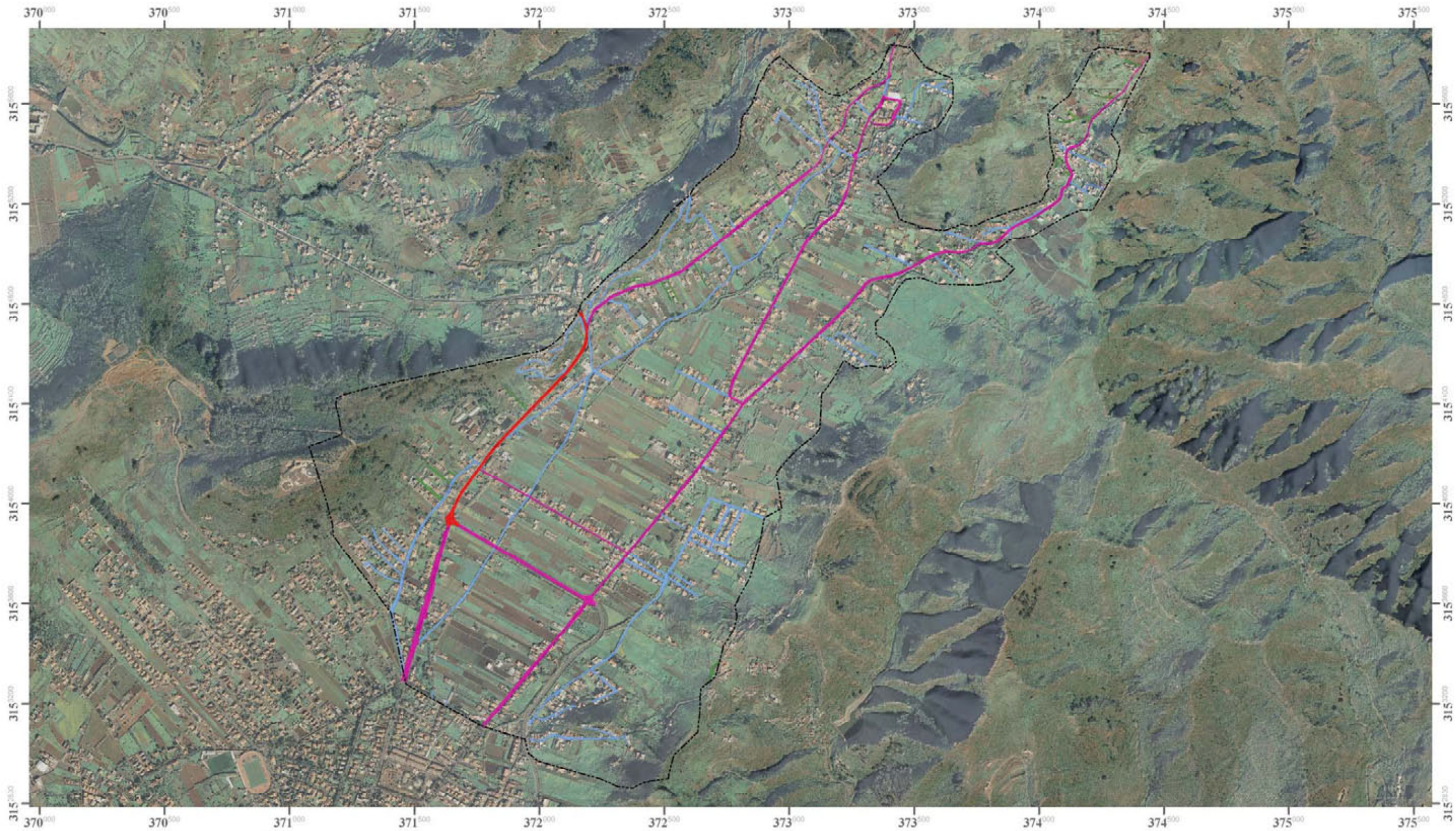
- a) La carretera general TF-13 es la que soporta mayor movilidad y tráfico dentro del núcleo, porque realiza conexiones multiescalares. Este motivo ha hecho que se mejore la accesibilidad de la vía ampliando o desdoblado los márgenes para garantizar el acceso peatonal a las edificaciones y permitir el estacionamiento de vehículos. Es en esta vía donde se produce un mayor número de conexiones con la red de transporte público, las líneas 58, 70 y 73 tienen paradas a lo largo de la vía.
- b) En Jardina, la sección útil de la vía principal es el ancho de los dos carriles, lo que dificulta la movilidad del peatón y la accesibilidad a las edificaciones. No existe la posibilidad de aparcar a lo largo de la vía, tan sólo en los caminos perpendiculares a ésta que sirven de acceso a las edificaciones. En general resultan escasos y de difícil movilidad para el vehículo. La línea 72 tiene paradas a lo largo de la vía principal.
- c) El camino de las Mercedes(TF-113) tiene características similares a la vía de Jardina. Tan sólo en el tramo inicial las alineaciones de la edificación con respecto a la vía sufren variaciones y crean anchos suficientes para el paso de peatones y el estacionamiento de vehículos; mejorando la accesibilidad a las edificaciones. La línea 71 tiene paradas a lo largo de la vía principal.
- d) Se dan dos casos excepcionales. Uno es El Pino, un antiguo camino de doble sentido con posibilidad de aparcamiento en uno de sus márgenes y donde los accesos peatonales se están mejorando. El otro caso es el área delimitada por las calles Achaman Jardina, Achinech y Pavia, son vías de sentido único, con aparcamiento en ambos márgenes. Similares características tienen el camino El Rayo y la urbanización El Coral.

Transporte público

5. Las líneas que circulan por el núcleo de las Mercedes parten desde la estación de San Cristóbal de la Laguna. La línea 58 La Laguna-Tejina sólo opera entre semana con horario laboral, tres trayectos a primera hora de la mañana y tres a primera de la tarde; con la peculiaridad de que uno de los trayectos se inicia en Tacoronte. La línea 70, La Laguna-Las Mercedes opera todos los días desde las 6:10 hasta las 21:30 garantizando la movilidad constante entre Las Mercedes y la ciudad. Las líneas 71 y 72 conectan respectivamente Jardina y el camino de Las Mercedes con la ciudad diariamente, los fines de semana la 71 alterna los recorridos por cada vía. Sin embargo, la conformación longitudinal de la estructura del núcleo y la escasa conexión transversal a lo largo de las vías principales, hacen que este transporte sea exclusivo para cada una de las vías, no existiendo conexión entre las diferentes áreas del núcleo para la mayoría de la población. Por ejemplo, si me encontrara en Jardina y quisiera ir hasta Las Canteras, tendría pocas opciones y una de ellas me obligaría ir hasta de San Cristóbal de La Laguna.

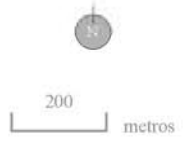
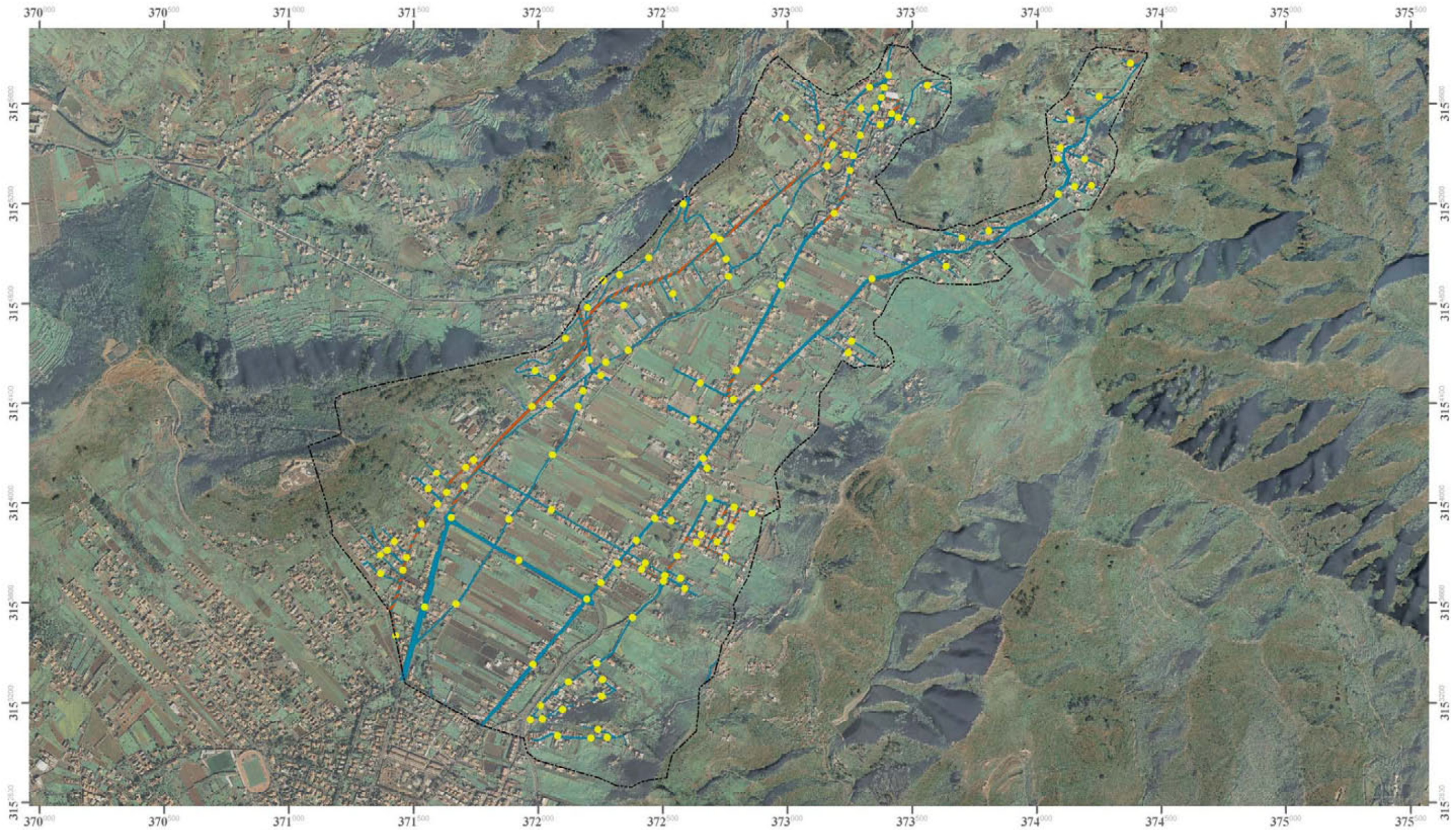
Aparcamientos

6. En el núcleo de Las Mercedes existe un importante déficit de aparcamientos. La falta de planificación y de ordenación está creando serios problemas de accesibilidad. Los casos más representativos son los de las vías de Jardina y del camino de las Mercedes, con secciones insuficientes para albergar tráfico rodado, peatonal, el estacionamiento de vehículos y parada de guaguas. La vía TF-13 está más planificada y ordenada, cuenta con estacionamientos en sus márgenes laterales. Sin embargo, desde Las Canteras dirección camino de Las Mercedes fuera de la vía principal, los caminos perpendiculares que dan acceso a la edificación carecen de urbanización y aparcamientos adecuados o suficientes debido a un desarrollo improvisado en lugares de orografía más compleja. No existen áreas acondicionadas para estacionamiento, ni públicas ni privadas.



- | | |
|--|---|
|  Viario Territorial |  Viario Urbano Local |
|  Viario Urbano Básico |  Viario Secundario |

Plano N° IA.09.LM.04
Las Mercedes
JERARQUIZACIÓN VIARIA



- Alumbrado
- Acera
- Pavimentado
- No Pavimentado

Plano N° **IA.09.LM.05**
Las Mercedes
ESTADO DEL VIARIO

B.9.5. EDIFICACIÓN

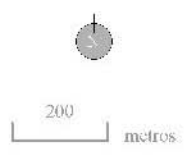
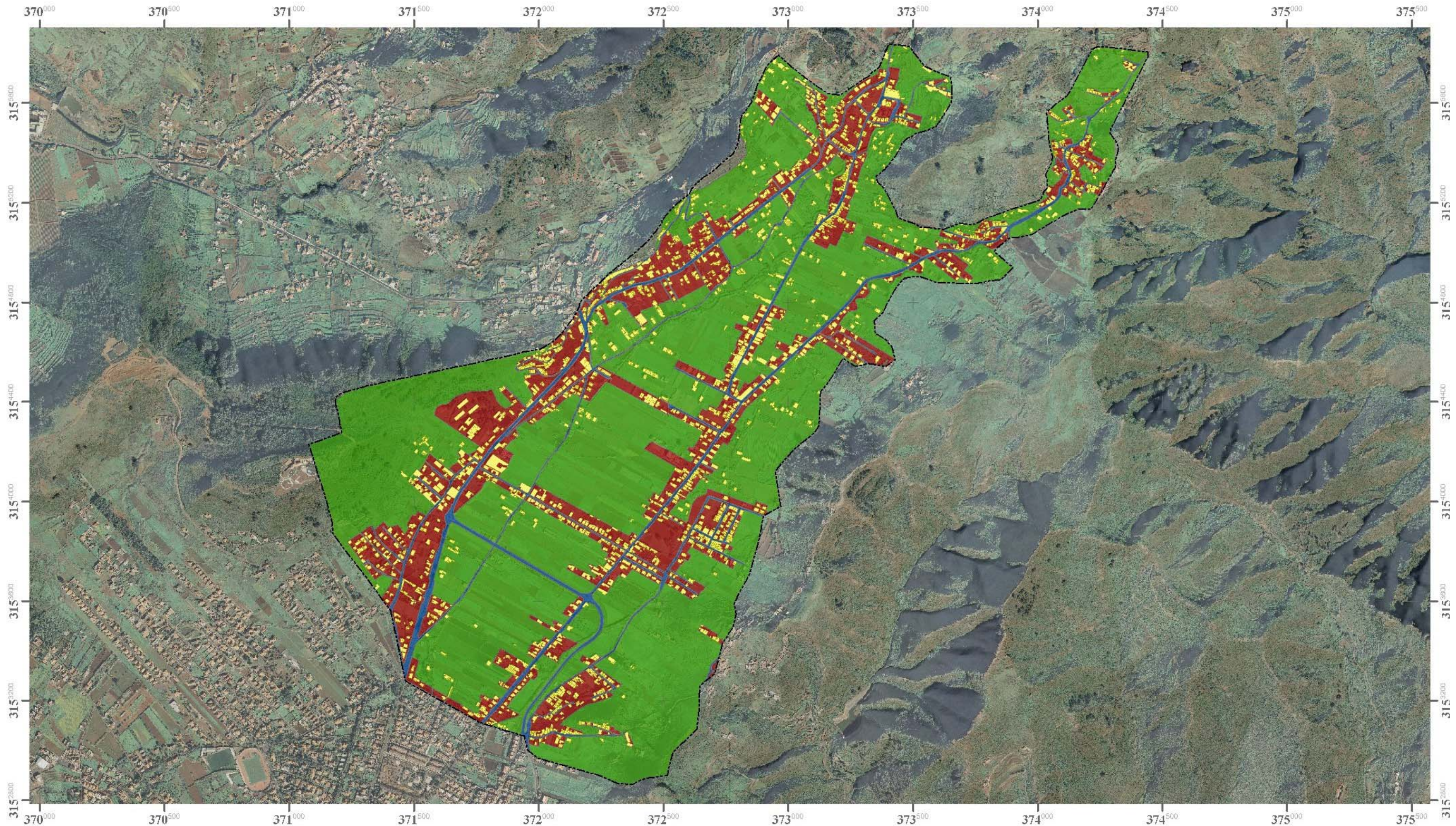
Descripción general

1. En Las Mercedes, la edificación es desde sus inicios predominantemente de autoconstrucción y de matriz tradicional como corresponde a asentamientos rurales. Viviendas unifamiliares de una o dos plantas, que se dispone de forma irregular en la parcela. Esta tónica se ha mantenido a lo largo de los años quizá las variaciones han sido escasas, como aumentar la altura de la edificación para uso comercial o garaje en planta baja. Dentro del núcleo son pocas las promociones públicas o privadas a las que hay que hacer referencia. Describiendo por barrios o áreas:
 - a) En el área de Jardina, predominan las viviendas unifamiliares que ocupan de forma irregular la parcela, aunque la mayoría en porcentajes muy bajos entre el 20-40%. Tienen una o dos plantas de altura y se corresponden a viviendas de factura tradicional que en origen estaban vinculadas a la actividad agrícola. Es un área colmatada, con escasez de parcelas vacías. Donde no existen promociones privadas o públicas.
 - b) En el área donde se cruzan las vías TF-12 con la TF-113 las viviendas unifamiliares ocupan de forma irregular la parcela, pero también existen bastantes edificaciones de vivienda plurifamiliar, con alturas entre una y tres plantas; la ocupación de la edificación en la parcela está entre un 20-40%. Algunas son viviendas de autoconstrucción y otras promociones privadas. Esta área está más consolidada por la edificación que el de Jardina.
 - c) En el área urbanizada delimitada por las calles Achaman Jardina, Achinech y Pavia, predominan las viviendas plurifamiliares con alturas entre dos y tres plantas, muchas están alineadas con la calle y llegan a alcanzar los 60-80% de ocupación valores máximos de todo el núcleo. A pesar de que quedan parcelas vacías, el área se está consolidando por la edificación.
 - d) En la urbanización El Coral, las viviendas son unifamiliares y plurifamiliares, pareadas o en hilera, con alturas entre dos y tres plantas. La edificación se dispone de manera regular en la parcela, está entre el 20-40%. Son viviendas de promoción privada o de autopromoción.
 - e) El camino El Rayo y el tramo central de la TF-113 presentan los márgenes de la vía prácticamente colmatados, apenas quedan parcelas para edificar. Son viviendas unifamiliares aisladas o adosadas entre una y dos plantas de altura irregulares en su disposición dentro de la parcela y con un valor de ocupación que no supera el 60%. En origen eran viviendas asociadas al área de cultivos. Ahora hay viviendas de promoción privada, como en el Cruce del Álamo, donde la vivienda plurifamiliar se impone a la unifamiliar.

Espacios vacantes y edificados

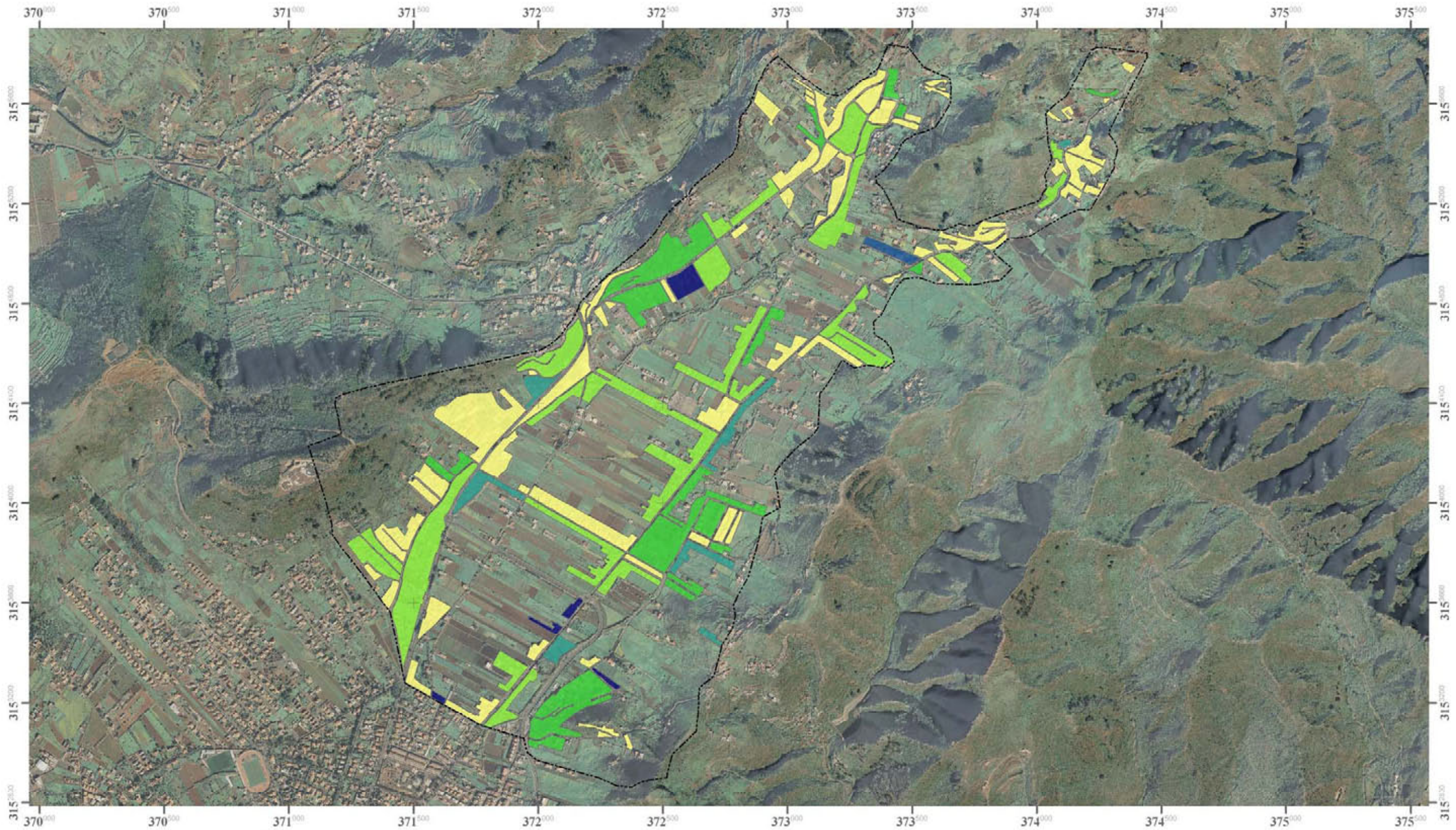
2. En el plano adjunto IA.01.LM.06. Edificación LAS MERCEDES se ha resaltado la edificación existente, sobre la división de la extensión del núcleo en terrenos A, B y C. El análisis realizado, dirigido a obtener indicadores representativos, se ha llevado a cabo sobre las edificaciones que se encuentran sobre espacios A; en todo caso, como puede comprobarse en el plano, existe un número considerable de edificaciones que se disponen sobre espacios C, propio de un asentamiento rural. En los espacios A de Las Mercedes se han contabilizado unidades parcelarias⁶ y equivalen a 103,57Has de las cuales se encuentran vacantes (no edificadas) 17,26Ha, lo que equivale a 16,66%. Así pues, en el núcleo de Las Mercedes aunque existe un porcentaje de suelo disponible (sin necesidad de nueva urbanización), este valor está por debajo de la media municipal 20,58%. La distribución de las parcelas vacantes puede apreciarse en el plano adjunto IA.01.LM.07. Porcentaje de parcelas vacantes por manzana LAS MERCEDES, en el que se comprueba que la superficie y morfología de éstas varía según el área urbana donde se sitúen. Los tramos finales de las vías de Jardina y del camino de Las Mercedes, presentan altos porcentajes de superficie de parcelas ocupadas por manzanas, al igual que el Camino del Rayo o el enlace de las Canteras. Apenas encontramos parcelas que superen el 30% de superficie vacante. En el núcleo hay un grupo significativo de parcelas vacantes, en su mayor parte en explotación agrícola y, por lo tanto, con escasas perspectivas de desarrollo urbano.

⁶ La unidad parcelaria, si bien normalmente coincide con la catastral, no siempre lo hace. En todo caso, es la que, desde la escala del análisis realizado, parece la unidad predial y está incluida en su totalidad en espacio A.



-  Edificación
-  A
-  B
-  C



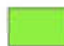


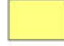
Plano N° **IA.09.LM.06**
Las Mercedes
EDIFICACIÓN

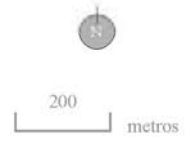


Plano N° IA.09.LM.07

Las Mercedes

PORCENTAJE DE PARCELAS VACANTES POR MANZANA

- | | | |
|--|--|--|
|  Más de 50% |  30 - 40% |  10 - 20% |
|  40 - 50% |  20 - 30% |  Menos de 10% |



Datos cuantitativos

3. La superficie total construida⁷ en Las Mercedes asciende a 38,51Ha; la superficie ocupada en planta por los edificios asciende a 28,58Ha. A partir de estos datos, cabe extraer los siguientes indicadores:
 - a) La ocupación media en planta de la edificación sobre la parcela se sitúa en torno al 33,11%, valor muy inferior a la media municipal (40,53%), lo que refleja el predominio de la edificación abierta. No obstante, como puede apreciarse en el plano adjunto IA.01.LM.08. Ocupación edificatoria LAS MERCEDES, en el que se representan los valores bajos de ocupación por manzana, las parcelas de las viviendas unifamiliares tiene espacios libres asociados a ellas.
 - b) La altura media de la edificación⁸ en Las Mercedes es de 1,31 plantas, valor inferior a la media municipal (2,01%). Sin embargo, al igual que con los restantes parámetros sobre la intensidad de la edificación, este valor se distribuye uniformemente por el núcleo. En el plano adjunto IA.01.LM.09. Altura Edificación se ha representado la altura (en número de plantas) de la edificación del núcleo. Como ya se ha señalado en la descripción general, se comprueba que en las áreas tradicionales Jardina y Las Mercedes, la mayoría de los edificios tienen una o dos plantas con muy pocos de tres. En Las Canteras se combinan los edificios de pequeño tamaño (unifamiliares, aisladas o adosadas) de dos plantas con un claro aumento el número de edificios de tres plantas.
 - c) La edificabilidad neta⁹ en Las Mercedes es de 0,45 m²c/m²s, valor un 55,5% inferior a la media municipal, lo que se explica en razón de los bajos porcentajes de ocupación (predominio de la edificación aislada). También respecto a este parámetro se observa una distribución de los valores homogéneo de las distintas áreas del núcleo (véase plano adjunto IA.01.LM.10. Edificabilidad).

Edad de la edificación

4. La edad media de la edificación¹⁰ de Las Mercedes es de 43 años (1965), significativamente más vieja que la media municipal que es de 37 años (1971). Sin embargo, calculada la edad media por referencia a la superficie edificada, el valor baja a 32 años (1976), y se acerca más a la media municipal calculado de esta forma¹¹ (1971). En el plano IA.01.LM.11. Edad media de la edificación, se representa la distribución de la edad media de la edificación (datos por manzana) en las distintas partes del núcleo, comprobándose claramente la mayor antigüedad de las áreas tradicionales (Las Mercedes y Jardina) anterior a los años cincuenta, la primera etapa de crecimiento del núcleo hacia los sesenta (en el tramo de la TF-13 y el camino Las Mercedes, junto con el Camino El Rayo y la calle Vistalmón).

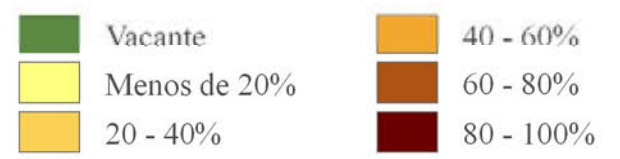
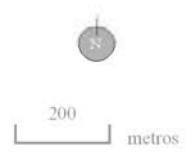
⁷ La determinación de la superficie construida de los núcleos se ha hecho por medición directa sobre cartografía actualizada de las superficies de los recintos de edificación y la multiplicación por el número de plantas, a partir de información de campos. Los datos globales por manzanas han sido ajustados ligeramente a partir de indicadores obtenidos de la información catastral.

⁸ La altura media de un núcleo urbano se ha calculado dividiendo la superficie edificada total entre la superficie total ocupada en planta.

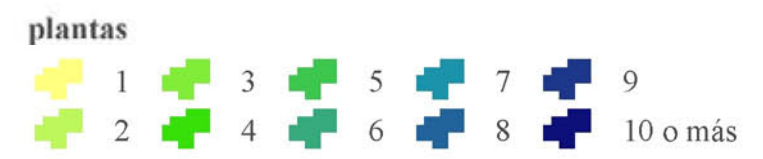
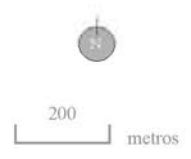
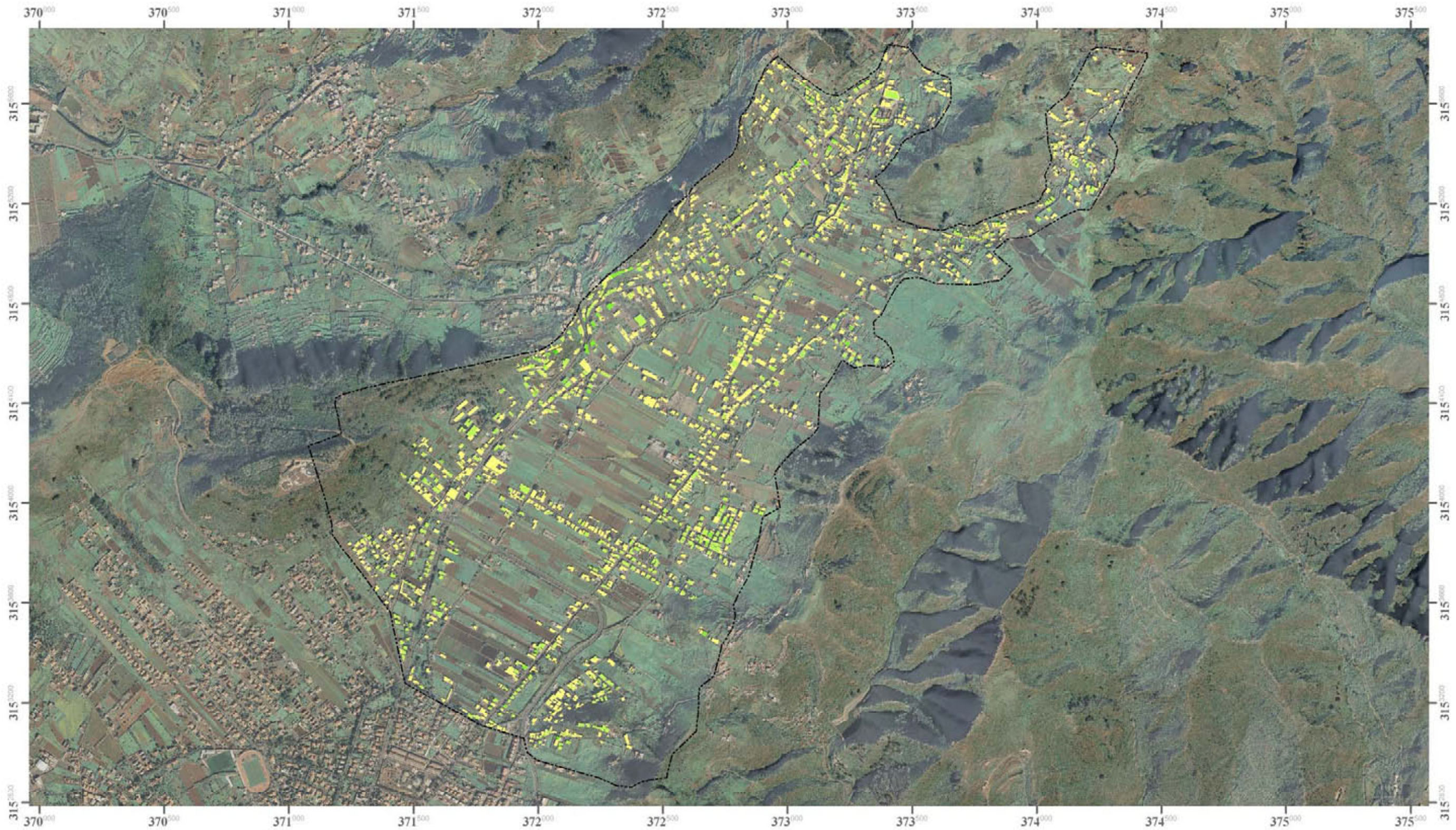
⁹ La edificabilidad neta del núcleo se ha calculado dividiendo la sumatoria de las superficies edificadas de todos los edificios (en espacios A) entre la superficie total de A excluyendo parcelas vacantes.

¹⁰ La edad media de la edificación de un núcleo se ha calculado como la media aritmética de las edades de cada uno de los edificios (en espacios A) del núcleo. La fecha de construcción de cada edificación proviene de la base de datos del Catastro, actualizada en base a trabajo de campo. Los valores obtenidos en base a este método de cálculo son los que se representan en el plano IA.01.PH.11. Edad media de la edificación.

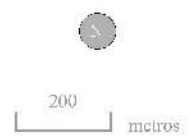
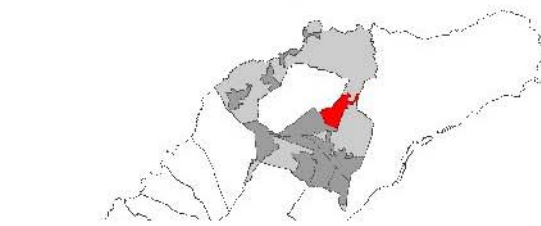
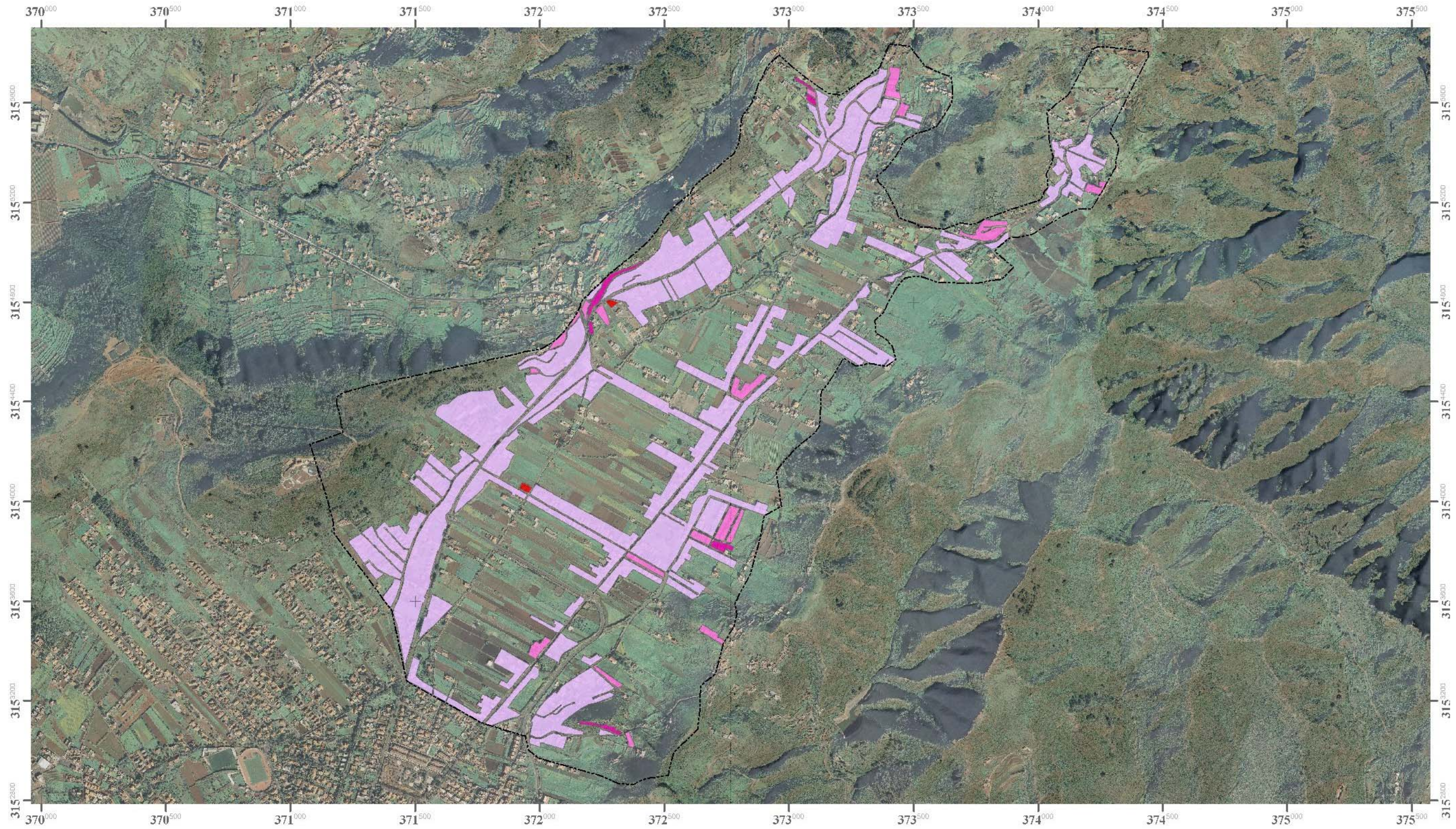
¹¹ El otro método de cálculo de la edad media consiste en dividir la sumatoria de los productos de la superficie edificada de cada edificio por su edad entre la superficie edificada total del núcleo.



Plano N° IA.09.LM.08
 Las Mercedes
OCUPACIÓN EDIFICATORIA



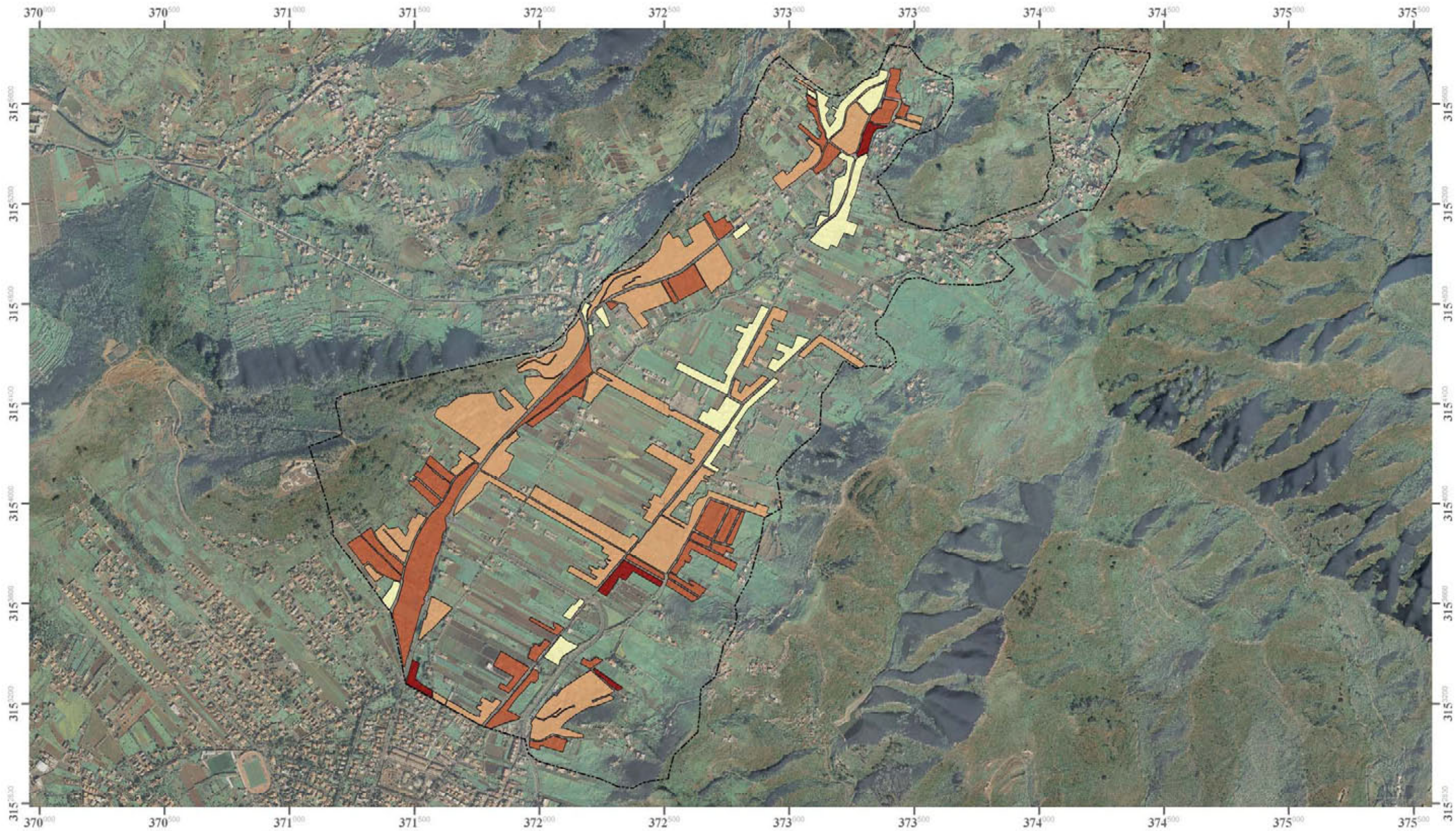
Plano N° IA.09.LM.09
 Las Mercedes
ALTURA EDIFICACIÓN



m²/m²

Menos de 0,5	1 - 1,5	2 - 2,5
0,5 - 1	1,5 - 2	Más de 2,5

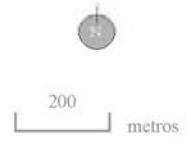
Plano N° **IA.09.LM.10**
Las Mercedes
EDIFICABILIDAD



Plano N° IA.09.LM.11

Las Mercedes

EDAD MEDIA EDIFICACIÓN



años	
 Anterior a 1950	 1970 - 1990
 1950 - 1970	 A partir de 1990

B.9.6. USOS Y ACTIVIDADES. EQUIPAMIENTOS

Caracterización general

1. En el núcleo de Las Mercedes, el uso principal del suelo es agrícola y el principal uso de la edificación es residencial. La superficie construida con uso residencial es el 91,59% del total del núcleo, es el valor más alto respecto del valor de la media municipal (65,09%). Así pues, queda claro que el núcleo tiene un marcado carácter residencial dentro del conjunto de edificaciones.

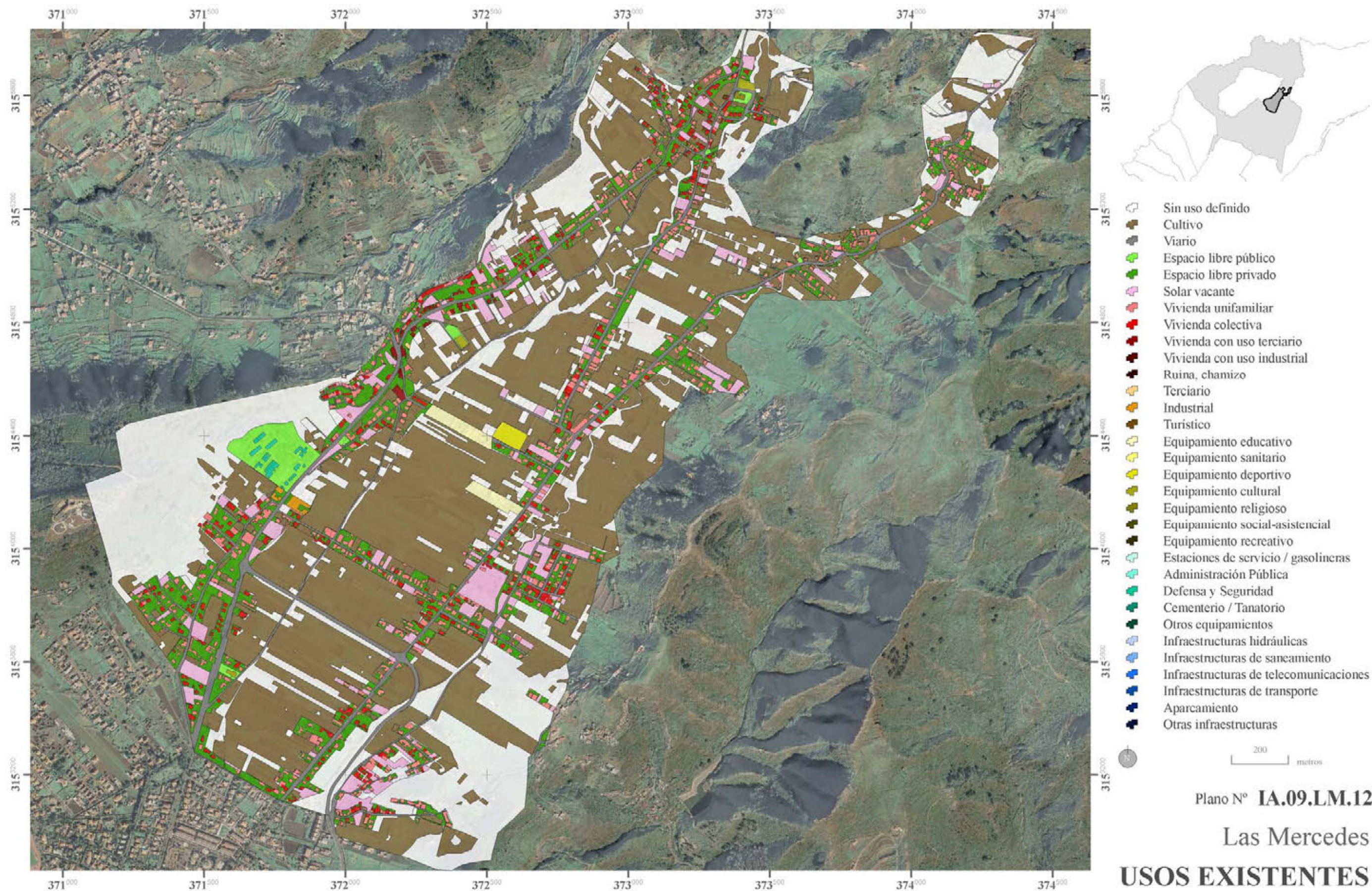
Distribución espacial

2. En el plano adjunto IA.01.LM.12. usos existentes, se puede apreciar la distribución de los usos pormenorizados a lo largo del núcleo. A partir del carácter claramente residencial del núcleo, cabe distinguir una limitada diversidad funcional por las distintas vías que lo componen:
 - a) Las edificaciones que se localizan en la vías de Jardina y el tramo final del camino de las Mercedes desde la Cruz del Álamo, son de uso residencial, viviendas unifamiliares de una a dos plantas. Tan sólo tres restaurantes y un bar rompen con la homogeneidad de la actividad en la zona. El uso predominante del suelo es agrícola aunque encontramos áreas que no están en explotación y solares vacíos, en el margen de las vías o próximos a él.
 - b) El camino de Las Mercedes tiene un comportamiento irregular. En su tramo inicial, entre el camino Madre del Agua y la Vía de Ronda, la edificación es residencial unifamiliar o colectiva y los márgenes de la vía están en uso. Entre la Vía de Ronda y el Cruce del Álamo la edificación vuelve a ser residencial, predominantemente unifamiliar. En los márgenes de la vía o próximos a él el suelo está en desuso, o bien ocupado por solares vacantes que varían en tamaño y disposición. Aparece por primera vez en todo el recorrido dos equipamientos educativos el Centro de Enseñanza “Siglo XXI S.I” y el Centro de Educación Infantil “Las Mercedes”.
 - c) En las edificaciones dispuestas a los márgenes del camino Las Mercedes, además de los usos residenciales predominantes, aparecen los escasos usos comerciales del núcleo; se trata de pequeño comercio situado en la planta baja (alimentación, vestido, farmacia, etc), que dan servicio a la población local. En el tramo de la TF-13 se sitúan muy próximos el Colegio de Las Dominicas, una nave industrial y la única gasolinera del núcleo.
 - d) En los espacios C del núcleo existen cultivos, lo que muestra la continuidad del uso agrícola en el interior del núcleo. Los suelos agrícolas que están en desuso son los que están más próximos al núcleo de La Vega en espera de incorporarse a la ciudad.

Equipamientos

3. En el núcleo de Las Mercedes hay escasez de equipamientos, la mayoría son de reciente construcción por lo que se encuentran en buen estado de conservación; son de uso deportivo, educativo y asistencial. A pesar de ser un núcleo donde la calidad ambiental es alta apenas existen espacio libres, ajardinados o peatonales; por lo tanto hay una carencia de espacios de relación. Los equipamientos se localizan en tres puntos dentro del núcleo.
 - a) El tramo inicial de la TF-113 da acceso a dos equipamientos educativos (Centro de Enseñanza “Siglo XXI S.I” y el Centro de Educación Infantil “Las Mercedes”) y al equipamiento deportivo (campo de fútbol).
 - b) En el tramo intermedio de la TF-113 final de la vía TF-113 o Camino de Las Mercedes, hay una sucesión de equipamientos religioso y social (la Iglesia de Las Mercedes, la Asociación de Vecinos)y de espacios libres ajardinados y de esparcimiento (área de juegos, la plaza).
 - c) En el tramo intermedio de la TF-13 hay un equipamiento educativo (el Colegio de las Dominicas).

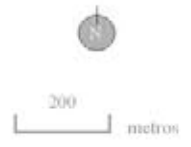
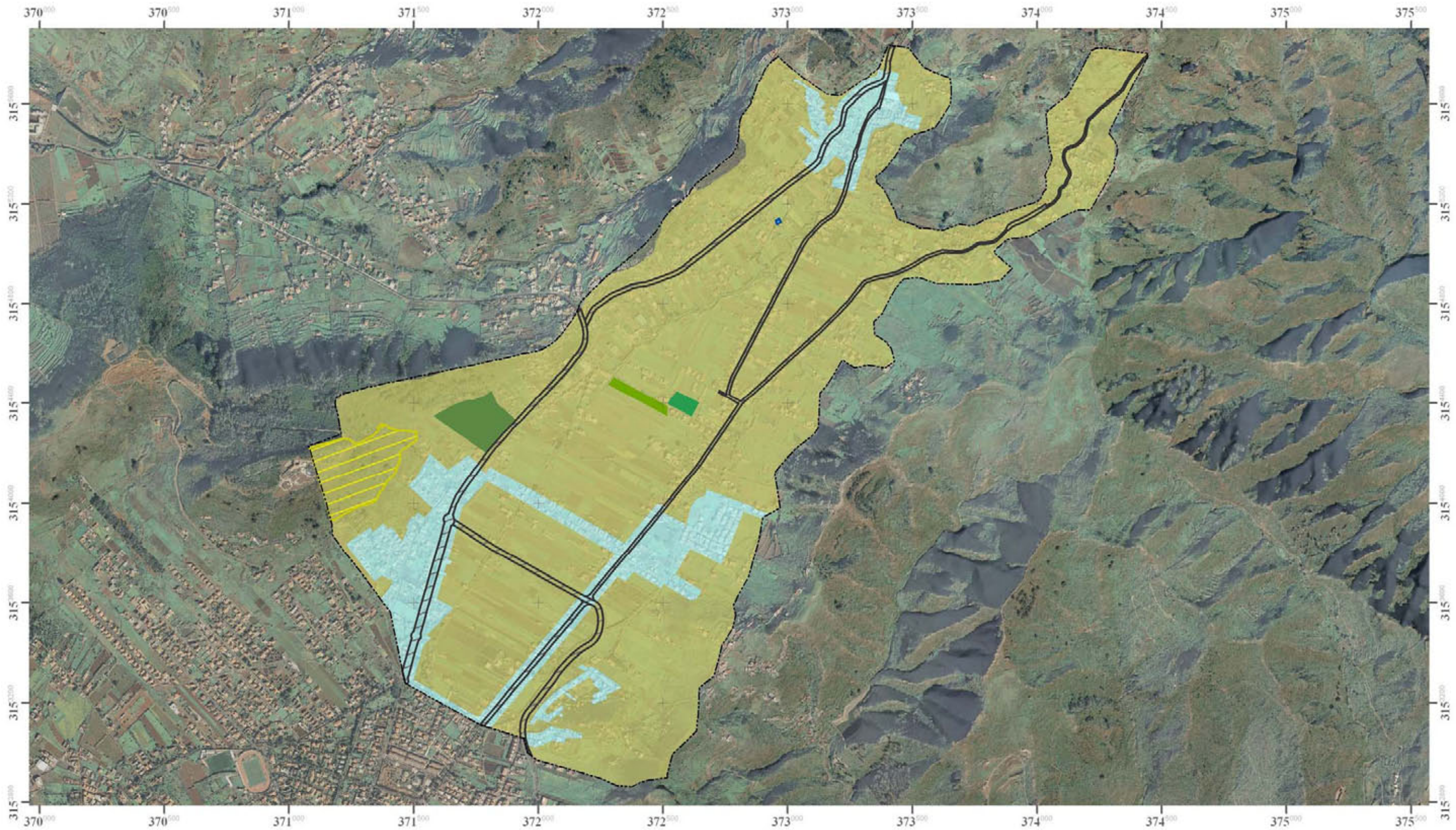
Al final de este capítulo, en el anexo 1, se aporta información individualizada sobre cada uno de los equipamientos/dotaciones existentes en el núcleo así como un plano de localización de los mismos.



B.9.7. NORMATIVA Y PLANEAMIENTO

- Instrumentos concurrentes*
1. En este apartado se destacan los contenidos más relevantes de las normas y planes vigentes que afectan al núcleo urbano y que condicionan su futura ordenación. Con carácter específico, sobre Las Mercedes inciden los siguientes instrumentos de planeamiento en vigor:
 - a) Plan Insular de Ordenación de Tenerife (PIOT), aprobado el 16-10-2002.
 - b) Plan Territorial Especial de Ordenación del Sistema Viario del Área Metropolitana de Santa Cruz de Tenerife aprobado el 19-07-2006.
 - c) Plan General de Ordenación (PGO) de La Laguna aprobado definitivamente pero de forma parcial el 07-10-2004.
- Plan Insular de Ordenación*
2. Para el núcleo de Las Mercedes, el PIOT dentro del modelo de distribución de usos para la isla determina que la ARH Protección económica 2 comprende los terrenos que cumpliendo las condiciones económicas más favorables para el desarrollo de la actividad agrícola sustentan la actividad agropecuaria tradicional. Establece como uso principal, para esta categoría, el agrícola y secundarios. También delimita la ARH Protección ambiental 2 en la subcategoría de Bosques potenciales, terrenos con bajo nivel de uso sin cobertura arbórea y situados en zonas de dominio potencial de las masas forestales; tiene como uso principal el de conservación y el secundario los turísticos y los residenciales terciarios, y se han de desarrollar los mismos de manera pormenorizada dentro del PGO. El PIOT no contempla ningún nuevo elemento viario de carácter territorial, manteniendo como único eje de acceso la actual TF-13.
- PTEOSVAM*
3. EL PTEOSVAM es un plan especial elaborado en base a las determinaciones del PIOT y su objetivo es la ordenación del viario que afecta al área metropolitana de Santa Cruz de Tenerife. Dentro de las principales propuestas de ejecución está el Anillo de La Laguna, es la reconversión en vía urbana de la TF-5, a su paso por La Laguna, y la ejecución de una nueva vía de continuación de la Vía de Ronda hacia el oeste que discurrirá en paralelo a la variante de la TF-5 hasta alcanzar la variante noroeste de La Laguna. El ámbito de estudio del anillo de La Laguna engloba todas aquellas infraestructuras asociadas territorialmente al núcleo de La Laguna, entre las que se encuentra la variante de la TF-5, la variante noreste y el anillo de La Laguna. Afecta al núcleo desde la Carretera General del Norte C-820 hasta su encuentro con la calle Hípica hasta la intersección de la TF-121 Las Mercedes-Las Canteras con la Vía de Ronda.
- Plan General de Ordenación*
4. En términos generales, la totalidad del núcleo de las Mercedes es clasificado por el PGO como suelo rústico. La categoría de Protección Paisajística es para los elementos naturales de mayor relieve como la montaña de la Mesa Mota o el monte de Las Mercedes. Con categoría de Asentamiento Rural están los márgenes edificados de las vías estructurantes (TF-13 y TF-113) a partir de la intersección con el camino El Rayo, y por último está el suelo agrícola que destaca cuantitativamente dentro de la clasificación del suelo del núcleo, y tiene la categoría de Protección Agraria. Por otro lado, el suelo urbano, con categoría de Suelo Urbano No Consolidado es para los márgenes edificados de las dos vías estructurantes (Avda. República de Argentina y el Camino de Las Mercedes, hasta su intersección con el camino El Rayo) y también el asentamiento de las Mercedes. Hay que apuntar que sólo aparecen tres pequeñas bolsas de suelo y tienen la categoría de suelo urbano no consolidado. Esta clasificación nos da a entender la intención de conservar el núcleo de las Mercedes como área rural, intentando mantener el suelo agrícola y los valores paisajísticos y naturales como elementos potenciales del municipio y del núcleo y evitar su degradación con procesos de crecimiento no controlado. El PGO no delimitó ningún sector de suelo urbanizable, probablemente debido a que la expansión del núcleo está limitada. La ordenación pormenorizada recoge los equipamientos existentes y no delimita nuevas áreas o usos, lo que una vez más muestra el espíritu conservador del plan para el núcleo de Las Mercedes.

En el plano adjunto IA.01.LM.13. Plan General, se recoge una síntesis de la ordenación urbanística vigente sobre el núcleo.



Sistemas Generales

-  Viario
-  Espacios Libres
-  Servicios Básicos

Usos Comunitarios

-  Sanitario
-  Deportivo
-  Docente
-  Sociocultural
-  Otros

Suelo

-  Urbano
-  Urbanizable
-  Rustico

Plano N° IA.09.LM.13
Las Mercedes
PLAN GENERAL

Anexo 1: Inventario de equipamientos y dotaciones en Las Mercedes

1	<i>Denominación</i>	MONUMENTO
	<i>Uso</i>	Cultural
	<i>Titularidad</i>	Privada
	<i>Superficie</i>	2281,04 m2
	<i>Estado de conservación</i>	Bueno
	<i>Ámbito de influencia</i>	Municipio
	<i>Observaciones</i>	



2	<i>Denominación</i>	PABELLONES MILITARES
	<i>Uso</i>	Defensa
	<i>Titularidad</i>	Pública
	<i>Superficie</i>	45549,89 m2
	<i>Estado de conservación</i>	Bueno
	<i>Ámbito de influencia</i>	Suprainsular
	<i>Observaciones</i>	



3

Denominación

ESTACIÓN DE SERVICIO BP

Uso

Estación de servicio

Titularidad

Privada

Superficie

971,25 m²

Estado de conservación

Bueno

Ámbito de influencia

Barrio

Observaciones



4

Denominación

COLEGIO LECROY

Uso

Educativo

Titularidad

Privada

Superficie

8603,70 m²

Estado de conservación

Bueno

Ámbito de influencia

Barrio

Observaciones



5

<i>Denominación</i>	COLEGIO COMARCAL LAS MERCEDES
<i>Uso</i>	Educativo
<i>Titularidad</i>	Pública
<i>Superficie</i>	10981,59 m2
<i>Estado de conservación</i>	Bueno
<i>Ámbito de influencia</i>	Suprainsular
<i>Observaciones</i>	



6

<i>Denominación</i>	CAMPO DE FUTBOL LAS MERCEDES
<i>Uso</i>	Deportivo
<i>Titularidad</i>	Pública
<i>Superficie</i>	6828,67 m2
<i>Estado de conservación</i>	Bueno
<i>Ámbito de influencia</i>	Barrio
<i>Observaciones</i>	



7

Denominación

TERRENO INSULAR DE LUCHA

Uso

Deportivo

Titularidad

Pública

Superficie

3452,71 m2

Estado de conservación

Bueno

Ámbito de influencia

Municipio

Observaciones



8

Denominación

IGLESIA JARDINA

Uso

Religioso

Titularidad

Privada

Superficie

239,28 m2

Estado de conservación

Bueno

Ámbito de influencia

Barrio

Observaciones

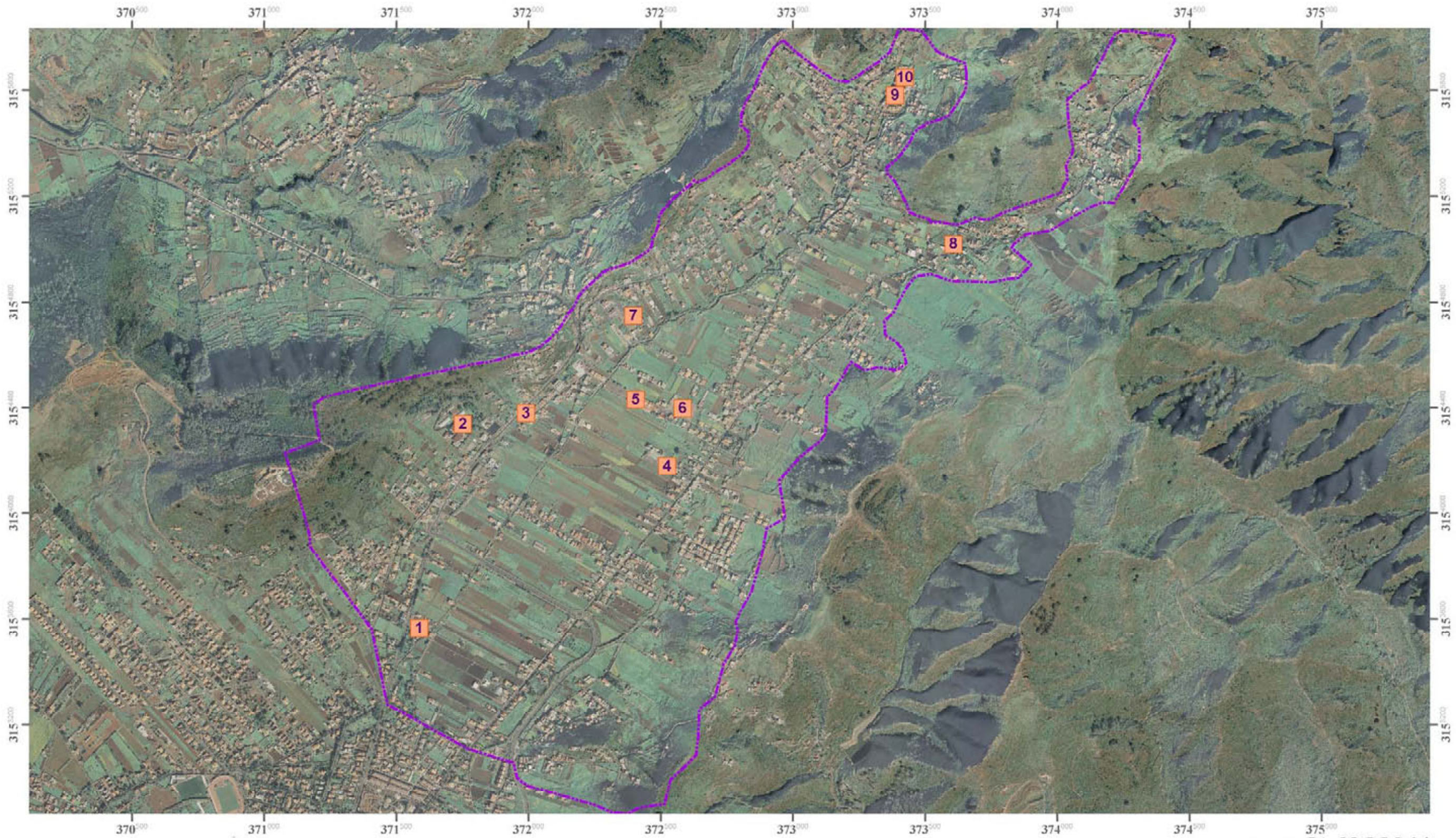


9	<i>Denominación</i>	IGLESIA NTRA. DE LAS MERCEDES
	<i>Uso</i>	Religioso
	<i>Titularidad</i>	Privada
	<i>Superficie</i>	784,86 m2
	<i>Estado de conservación</i>	Bueno
	<i>Ámbito de influencia</i>	Barrio
	<i>Observaciones</i>	



10	<i>Denominación</i>	ASOCIACION DE VECINOS LAS MERCEDES
	<i>Uso</i>	Cultural
	<i>Titularidad</i>	Pública
	<i>Superficie</i>	1977,46 m2
	<i>Estado de conservación</i>	Bueno
	<i>Ámbito de influencia</i>	Barrio
	<i>Observaciones</i>	

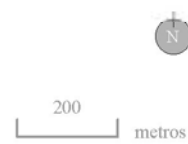




Plano N° IA.09.LM.14

Las Mercedes

LOCALIZACIÓN DE EQUIPAMIENTOS



Anexo 2: Inventario de elementos de patrimonio cultural en Las Mercedes

1

Denominación

Tipo de bien

Características

Edificación singular

Arquitectónico

Vivienda urbana de una planta, forma cuadrangular, adosada a borde de camino, posiblemente con tejado oculto por un frente de azotea



2

Denominación

Tipo de bien

Características

Edificación singular

Arquitectónico

Vivienda urbana de una planta, forma cuadrangular, adosada a borde de camino, con azotea



3 *Denominación*
Tipo de bien
Características

Edificación singular

Arquitectónico

Conjunto de dos medianas viviendas rurales de una planta, forma rectangular, en grupo, a borde de camino, con tejado a cuatro aguas



4 *Denominación*
Tipo de bien
Características

Edificación singular

Arquitectónico

Conjunto de dos medianas viviendas rurales de una planta, forma rectangular, en grupo, a borde de camino, con tejado a cuatro aguas



5 *Denominación*
Tipo de bien
Características

Edificación singular

Arquitectónico

Vivienda urbana de una planta, forma cuadrangular, adosada a borde de camino, con azotea



6 *Denominación*
Tipo de bien
Características

Edificación singular

Arquitectónico

Vivienda urbana de una planta, forma cuadrangular, aislada a borde de camino, con azotea



7 *Denominación*
Tipo de bien
Características

Edificación singular

Arquitectónico

Gran vivienda rural de una planta, forma en L, aislada, a borde de camino, con tejados a un agua y entorno arbolado



8 *Denominación*
Tipo de bien
Características

Edificación singular

Arquitectónico

Mediana vivienda rural de una planta, forma cuadrangular, aislada, a borde de camino, con



9

Denominación

Tipo de bien

Características

Valle de las Chozas I (Los Picachos)

Arqueológico

Estación de grabados rupestres, a 695 msnm. Emplazados en un dique basáltico en el Valle de las Chozas. La técnica de ejecución es incisa y picado y los motivos reticulados y lineales verticales y horizontales de diferente grosor. El soporte mide 102 cm por 42 cm. El soporte está fragmentado en bloques, aunque los motivos se graban en tres de estos. La inclinación es de aproximadamente 65° y están orientados al SO.

10

Denominación

Tipo de bien

Características

Valle de Las Chozas II (Jardina)

Etnográfico

Conjunto de dos cuevas excavadas en la tosca y un corral que pertenecían a la familia de los Correa (procedentes de Fuerteventura).

La primera de ellas estuvo destinada a vivienda una parte y la otra a establo (separado por un tabique de tosca). Conserva tallado en la roca el pesebre con amarraderos y una especie de alacenas.

Junto a esta cueva, unos diez metros hacia el oeste, existía otra cueva, hoy derruida, en la que guardaban camellos. También, muy próximo a esta zona se localiza un corral de piedra seca para guardar ganado.



11

Denominación

Tipo de bien

Características

Pico de Las Cancelitas I (Jardina)

Etnográfico

Cabaña de planta cuadrangular construida con paredes de piedra seca (bloques de dique basáltico), con un añadido de forma semicircular de unos tres por dos metros. La techumbre no se conserva pero era de origen vegetal, según información aportada por un pastor de la zona (D. Eliceo del Castillo Vera).

La entrada está orientada al este.

A unos veinte metros hay un eucalipto y un pequeño redil para ganado construido de piedra y adosado a una pared natural.



12

Denominación

Tipo de bien

Características

Pico Gonzaliáñez (Jardina)

Etnográfico

Dos cuevas artificiales labradas en la tosca, con aljibe.



13

Denominación

Tipo de bien

Características

Pico del Guirre I (Jardina)

Etnográfico

Redil pastoril localizado en una loma en las faldas del Pico del Guirre, por el lado este. Aprovecha una pared natural a la que se adosa. Actualmente está abandonado. Está relacionado con la cabaña 149 ET.



14

Denominación

Tipo de bien

Características

Pico del Guirre II (Jardina)

Etnográfico

Fuente labrada en la roca, con forma rectangular. Junto a ésta hay otro pequeño receptáculo de 0,80 por 0,50 metros. Aún contiene agua y es utilizada por los pastores de la zona.



15

Denominación

Tipo de bien

Características

Pico del Guirre III (Jardina)

Etnográfico

Cueva labrada en la tosca con función ganadera situada en el lado este del Picacho.



16

Denominación

Tipo de bien

Características

Pico del Guirre IV (Jardina)

Etnográfico

Cueva labrada en la tosca con función ganadera.
Cuenta con repisas, alacenas, un camastro y un dornajo labrado en la tosca. Está enfrente de la 150 ET.



17*Denominación**Tipo de bien**Características***Valle las Chozas III (Jardina)**

Etnográfico

Explanada que aprovecha afloramiento rocoso en lo alto de la loma. Según información oral de un pastor (D. Eliceo del Castillo Vera) nos informa que era tradicional el uso de este lugar para trillar trigo y cebada. El emplazamiento no conserva restos de muros del perímetro ni el empedrado.

**18***Denominación**Tipo de bien**Características***Valle las Chozas IV (Jardina)**

Arqueológico

La cazoleta principal mide 0,35 x 0,40 y una profundidad de 0,20. Las restantes son dudosas, ya que pueden haber sido producto de la erosión. Están labradas en un soporte pumítico junto a un dique basáltico.

19

Denominación

Tipo de bien

Características

Valle las Chozas V (Jardina)

Etnográfico

Cueva artificial excavada en la tosca con función ganadera. En el interior presenta un dornajo labrado en la tosca, un camastro y especie de alacenas. En el exterior también aparecen amarraderos de ganado.



20

Denominación

Tipo de bien

Características

Valle las Chozas VI (Jardina)

Etnográfico

Cueva artificial excavada en la tosca con función ganadera, en la actualidad guardan ovejas. Las dimensiones son 4 x 4, con una altura de 2 metros. La puerta mide 1,60 x 2 metros.

Tiene un pesebre.

Tiene asociado un aljibe labrado en la tosca, que en la actualidad se encuentra cubierto con troncos de pitera, se localiza una vez superado el cauce del barranco. Las UTM del aljibe son X= 374023, y= 3154098. Las medidas son 1,50 x 1,40 y una profundidad de 2,10 metros.



21

Denominación

Tipo de bien

Características

Pico del Guirre V (Jardina)

Etnográfico

Cueva artificial excavada en la tosca con función ganadera. Está inacabada. Se puede observar la técnica de labrado que consiste en abrir tres ranuras verticales. Presenta unas dimensiones de: fondo 2,60, ancho 2,50 y la puerta con una altura de 1,90 metros



22

Denominación

Tipo de bien

Características

Pico del Guirre VI (Jardina)

Etnográfico

Cueva artificial excavada en la tosca con función ganadera. Las medidas son 7 metros de fondo por 6 metros de ancho. Posee tres domajos labrados y repisas a modo de alacenas. En el exterior hay una plataforma con un muro de piedra.



23

Denominación

Tipo de bien

Características

Pico del Guirre VII (Jardina)

Etnográfico

Cueva artificial excavada en la tosca con función ganadera.

Las medidas son de 10 metros de largo x 5 metros de fondo y una altura de 2 metros.

Tiene un dornajo labrado que abarca todo el fondo, también presenta una repisa excavada y un camastro de madera.

A una distancia de unos 5 metros de la cueva aparece asociado un aljibe y un abrevadero para que beban los animales.



24

Denominación

Tipo de bien

Características

Valle las Chozas VII (Jardina)

Etnográfico

Cueva artificial excavada en la tosca con función ganadera.

Las medidas son de 7 metros de largo x 4 metros de fondo y una altura de 1,85 metros. La puerta mide 1,90 x 1,40.

En el lado derecho hay una fuente. Actualmente está en uso para guardar cabras.

La tiene arrendada D. Eliceo del Castillo Vera, pastor de la zona.



25

Denominación

Tipo de bien

Características

Presa Valle Tabares

Etnográfico

Presa situada en el tracto medio del barranco del Valle de Tabares. Contiene agua que es utilizada para riego.



26

Denominación

Tipo de bien

Características

Fuente Las Negras. Lomo Los Mirlos.

Etnográfico

El complejo cuenta con dos depósitos de agua, unos de menores dimensiones y otro mayor; uno de los laterales del segundo se encuentra acondicionado con un lavadero, colocando varias piedras talladas en el borde biselado. La construcción es de mampostería ordinaria tradicional: piedra seca, mortero y revestido de arena, cemento y cal.

En las inmediaciones hay una cueva, pero es inaccesible por la gran cantidad de arbustos y zarzas que hay en el lugar.



27

Denominación

Tipo de bien

Características

Casa. Fuente Las Negras. Lomo Los Mirlos.

Etnográfico

Construcción de mampostería ordinaria tradicional formada por tres cuerpos a una altura, con cubiertas de teja a una y dos aguas y azotea con parapeto. Los cerramientos son de carpintería de madera original. En las inmediaciones hay varios corrales, uno de ellos es un goro en uso. La casa parece estar abandonada, presentando las paredes y la cubiertas muy deterioradas.



28

Denominación

Tipo de bien

Características

Casa-cueva I. Jardina.

Etnográfico

Cueva excavada que presenta en la entrada una construcción de mampostería ordinaria tradicional adosada a la pared rocosa. Las ruinas de esta construcción nos muestran que se construyó con piedra seca y mortero y la cubierta era a un agua de teja curva. El acceso al inmueble está acondicionado con un muro de piedra seca, mortero, arena y cemento.



29

Denominación

Tipo de bien

Características

Cruz de Jardina.

Etnográfico

Templete de mampostería ordinaria tradicional, de planta rectangular y cubierta a dos aguas de teja curva. En la fachada hay una portada de doble hoja de hierro. En el interior hay una cruz de madera y un altar de mampostería rematado con mármol.

En la fachada hay un cuadro de azulejos con la imagen de Ntra. Sra. De Los Desamparados, en la que se puede leer: "Valencia, Rdo. CCC 22 12 97. Cándida Casiano".



30

Denominación

Tipo de bien

Características

Chorro. La Fogalera, Jardina.

Etnográfico

Obra de mampostería ordinaria tradicional. Presenta un chorro y dos poyos separados por un tabique de aproximadamente 1,20 de altura.

Según información local, cuando el lugar aún era un camino de tierra, el inmueble contaba también con abrevaderos para el ganado, que han desaparecido con las nuevas construcciones y obras que se han hecho en la vía.



31

Denominación

Tipo de bien

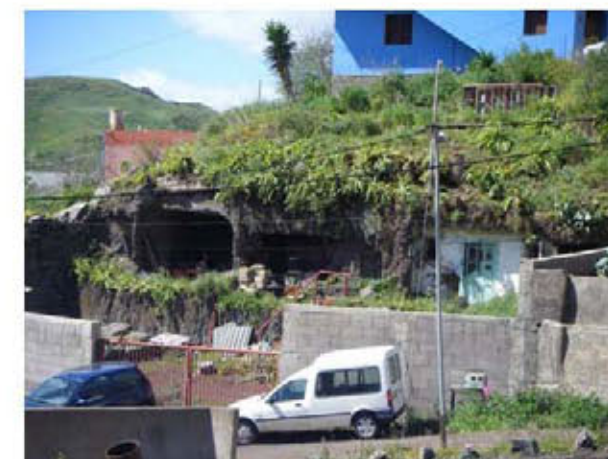
Características

Casa-cueva II. Jardina.

Etnográfico

Se observan cuatro oquedades. Una de ellas presenta un muro de mampostería ordinaria tradicional para el cerramiento de la cueva, con tres vanos, dos vantanellos y una puerta de doble hoja de carpintería original.

En las inmediaciones presenta muchos trastos.



32

Denominación

Tipo de bien

Características

Casa I. Jardina.

Etnográfico

Construcción de mampostería ordinaria tradicional, a dos alturas y cubierta a cuatro aguas de teja árabe, restaurada. Algunos cerramientos son de aluminio, de reciente instalación, otros conservan las carpinterías originales. En un lateral se observa una puerta en cada planta. A la de la planta alta se accede mediante una escalera exterior de mampostería.

En las inmediaciones hay cuevas naturales que se han cerrado con construcciones de paredes de bloques de tosca y cubierta a un agua de teja curva. Los cerramientos son metálicos. Se usan para corrales.



33

Denominación

Tipo de bien

Características

Era. Jardina.

Etnográfico

Era con muro de cerramiento de piedra seca. En el suelo hay mucha vegetación.



34

Denominación

Tipo de bien

Características

Casa. Camino La Triciada.

Etnográfico

Construcción de mampostería ordinaria tradicional formada por varios cuerpos: uno central con cubierta a cuatro aguas, en cada lateral se levanta un cuerpo en disposición transversal al central con cubierta a un agua; en la trasera de central hay otro de menores dimensiones con la cubierta a un agua. La teja no es uniforme, en algunas partes el tejado es de teja árabe y en otros de teja plana. Las paredes son piedra seca y mortero.

El uso actual del inmueble es para corrales de gallinas.

El estado de la estructura y de la cubierta está muy deteriorado.

En las inmediaciones hay un pozo con brocal de base cuadrangular, de mampostería de ladrillos de arcilla y arco adintelado de mampostería del que cuelga una polea.



35

Denominación

Tipo de bien

Características

Casa 1. Ctra. Al Monte de Las Mercedes.

Etnográfico

Construcción de mampostería ordinaria tradicional, a dos alturas, con cubierta a cuatro aguas de teja curva y parapeto. En la trasera del inmueble tiene otro cuerpo a una altura y cubierta a un agua de teja curva. En la fachada presenta ocho vanos, cuatro en cada planta dispuestos simétricamente. En la planta baja hay dos puertas y dos ventanas con antepechos de madera. En la segunda planta presenta cuatro ventana.

La altura de cada planta está delimitada por una cornisa.



36

Denominación

Tipo de bien

Características

Casas. Ctra. Al Monte de Las Mercedes.

Etnográfico

Conjunto de tres casas de mampostería ordinaria tradicional con cubiertas en azotea y parapeto. La que se encuentra haciendo esquina, presenta seis puertas y una ventana. Cada una de las otras dos casas tiene tres vanos en fachada. La ornamentación consiste en cornisas bajo el parapeto y molduras en los marcos de las ventanas.

Todos los cerramientos son de carpintería de madera reciente. Los tres inmuebles han sido restaurados.



37

Denominación

Tipo de bien

Características

Casa 2. Ctra. Al Monte de Las Mercedes.

Etnográfico

Construcción de mampostería ordinaria tradicional, a una altura con cubierta en azotea y parapeto con balaustres en la parte central del frente de la casa. En la fachada presenta cuatro vanos, dos puertas y dos ventanas. La ornamentación consiste en una cornisa bajo el parapeto y molduras en la parte superior del marco de las ventanas.



38

Denominación

Tipo de bien

Características

Casa 3. Ctra. Al Monte de Las Mercedes.

Etnográfico

Construcción de mampostería ordinaria tradicional, a dos alturas y cubierta en azotea con parapeto. En la fachada hay diez vanos, cinco en cada planta dispuestos simétricamente. En la segunda planta hay cuatro ventanas y el vano central es una puerta con balcón de mampostería con balaustres. En la planta baja hay cuatro puertas y una ventana. Cada altura está delimitada por una cornisa.

Antiguamente fue una venta.



39

Denominación

Tipo de bien

Características

Casa 4. Ctra. Al Monte de Las Mercedes.

Etnográfico

Construcción de mampostería ordinaria tradicional, a una altura y cubierta a cuatro aguas de teja árabe y parapeto en fachada. En el frente presenta cuatro vanos, dos puertas y dos ventanas con carpinterías de madera original, salvo una de las puertas que es metálica. Las ventanas son de guillotina.



40

Denominación

Tipo de bien

Características

Casa 5. Ctra. Al Monte de Las Mercedes.

Etnográfico

Construcción de mampostería ordinaria tradicional, a una altura con cubierta en azotea con parapeto. En la trasera hay un cuerpo adosado de menores dimensiones con cubierta a un agua de teja curva. En la fachada presenta tres vanos, dos ventanas y una puerta central de carpintería de madera original pintadas de verde.



41

Denominación

Tipo de bien

Características

Casa 6. Ctra. Al Monte de Las Mercedes.

Etnográfico

Construcción de mampostería ordinaria tradicional, a una altura, con cubierta en azotea y parapeto con algunos tramos con balaustres. En la fachada presenta tres vanos, dos ventanas y una puerta central de carpintería de madera original, pintadas de blanco y marrón. La ornamentación consiste en una cornisa bajo el parapeto y volutas en la parte superior del marco de los vanos.



42*Denominación**Tipo de bien**Características***Casa 7. Ctra. Al Monte de Las Mercedes.**

Etnográfico

Construcción de mampostería ordinaria tradicional, a dos alturas y cubierta en azotea y parapeto con balaustres. La fachada presenta ocho vanos, cuatro en cada planta dispuestos simétricamente. En la segunda planta son tres ventanas y una puerta con balcón de antepecho de forja. En la planta baja hay tres ventanas con rejas de forja y una puerta. La ornamentación consiste en cornisas y volutas en la parte superior de los marcos de los vanos.

**43***Denominación**Tipo de bien**Características***Cine. Las Canteras, La Laguna.**

Etnográfico

Construcción de mampostería ordinaria de cemento, a dos y tres alturas en distintos niveles, en función de la topografía del terreno. Al inmueble se accede por la segunda planta; en ésta presenta algunas ventanas con cerramientos en persianas y un balcón de mampostería. La planta superior no ocupa toda la superficie dejando en la parte que da a la fachada una terraza. La cubierta es a dos aguas de planchas de uralita. En la planta baja actualmente hay un video-club.



44*Denominación**Tipo de bien**Características***Casa. Calle El Cine.****Etnográfico**

Construcción de mampostería ordinaria tradicional, a una y dos alturas en distintos niveles, en función de la topografía del terreno. La parte trasera es de dos plantas con cubierta a dos aguas de teja curva. El cuerpo principal es de una planta con cubierta en azotea y parapeto. Presenta tres vanos en la fachada: dos ventanas de guillotina y una puerta central, con carpinterías originales de madera pintadas de verde y blanco. La parte del cuerpo trasero que da al frente del inmueble, tiene una puerta y un ventanillo en lo bajo y en lo alto una ventana de guillotina con parapeto de madera.



45

Denominación

Tipo de bien

Características

Casa 14. Camino Las Mercedes.

Etnográfico

Construcción de mampostería ordinaria tradicional formada por dos cuerpos, a una altura y cubiertas a un agua de teja árabe; una parte presenta una plancha de uralita. Pegado al inmueble quedan restos de un muro de cerramiento del solar, construido con tosca roja y piedra seca con parte del revestimiento de arena, cal y cemento.

No se ha podido acceder al inmueble porque presenta un muro de cemento con celosía en la parte superior, que oculta la fachada de la casa.



46

Denominación

Tipo de bien

Características

Casa 15. Camino Las Mercedes.

Etnográfico

Construcción de mampostería ordinaria tradicional, formada por dos cuerpos dipuestos en forma de L, a una altura y cubierta a un agua de teja árabe y planchas de uralita. Los vanos presentan los cerramientos de carpintería de madera original en unos y de reciente instalación en otros. En las inmediaciones hay otras construcciones más sencillas y de menores dimensiones que originalmente tuvieron finalidades ganaderas y actualmente acumulan diversos trastos de uso doméstico.

La finca cuenta con un pozo de mampostería ordinaria tradicional revestido de arena y cemento.



47

Denominación

Tipo de bien

Características

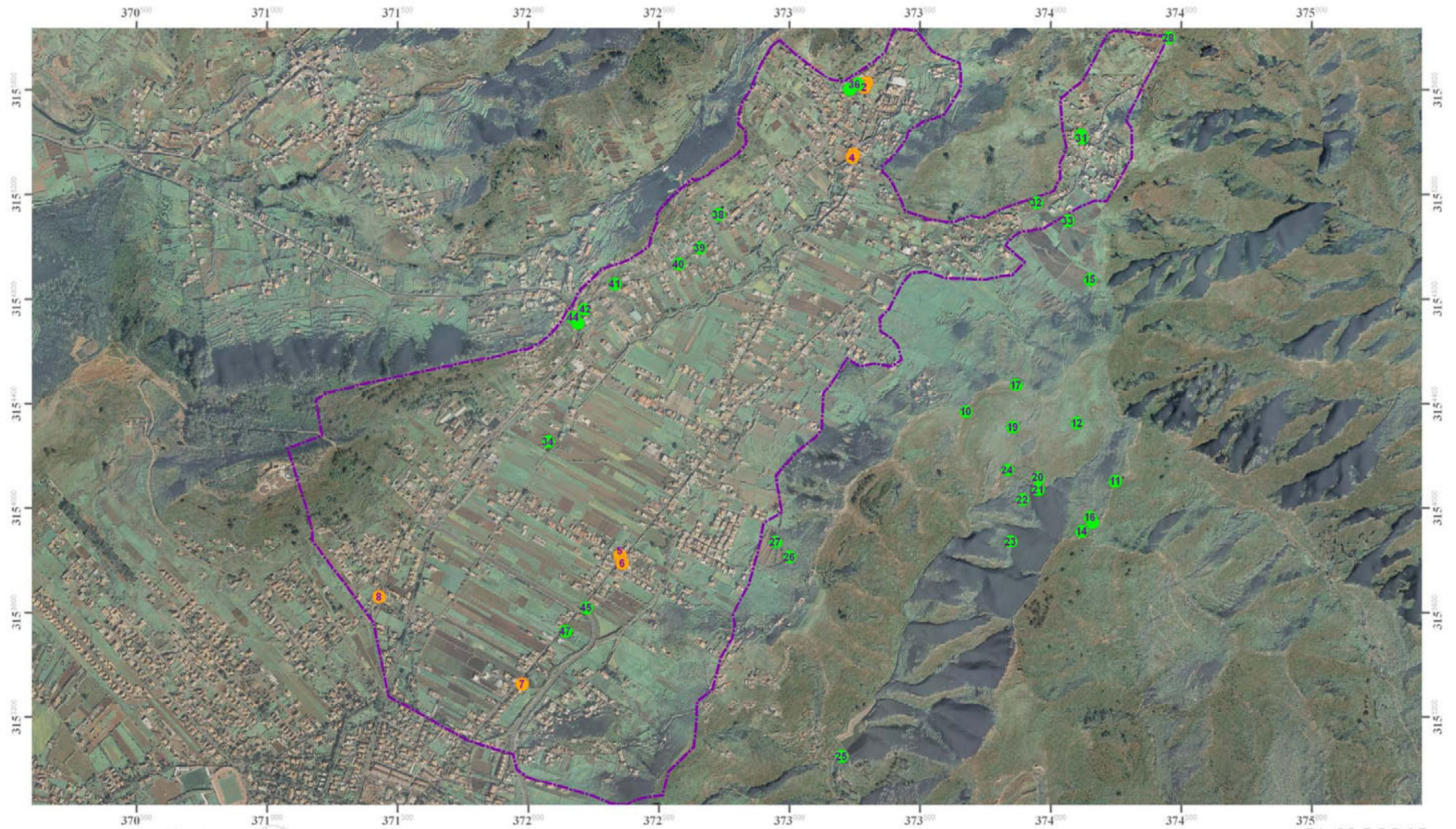
Casa 16. Camino Las Mercedes.

Etnográfico

Construcción de mampostería ordinaria tradicional, a una altura y cubierta en azotea con parapeto. La fachada presenta cinco vanos: dos puertas y tres ventanas, con carpinterías de madera original. Como ornamentación tiene una cornisa bajo el parapeto y molduras en la parte superior del marco de los vanos.

Ha sido restaurada, de hecho los cerramientos de los vanos que dan a la trasera del inmueble son de aluminio. En las inmediaciones hay una piedra lavar usada como jardinera y un abrevadero.

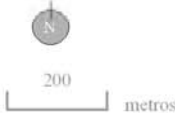




Plano N° IA.09.LM.15

Las Mercedes

PATRIMONIO CULTURAL



- Arquitectónico
- Etnográfico

Anexo 3: Reportaje Fotográfico de Las Mercedes

